

**T.C.  
SAPANCA KAYMAKAMLIĐI  
İLÇE MİLLİ EĐİTİM MÜDÜRLÜĐÜ  
HALK EĐİTİMİ MERKEZİ**



**SAPANCA HALK EĐİTİMİ MERKEZİ  
2015-2019 STRATEJİK PLANI**



## İSTİKLÂL MARŞI



Korkma, sönmez bu şafaklarda yüzen al sancak;  
Sönmeden yurdumun üstünde tüten en son ocak.  
O benim milletimin yıldızıdır, parlayacak;  
O benimdir, o benim milletimindir ancak.

Çatma, kurban olayım, çehreni ey nazlı hilâl!  
Kahraman ırkıma bir gül! Ne bu şiddet, bu celâl?  
Sana olmaz dökülen kanlarımız sonra helâl...  
Hakkıdır, Hakk'a tapan, milletimin istiklâl!

Ben ezelden beridir hür yaşadım, hür yaşarım.  
Hangi çılgın bana zincir vuracakmış? Şaşarım!  
Kükremiş sel gibiyim, bendimi çiğner, aşarım,  
Yırtarım dağları, enginlere sığmam, taşarım.

Garbin âfâkını sarmışsa çelik zırhlı duvar,  
Benim iman dolu göğsüm gibi serhaddim var.  
Ulusun, korkma! Nasıl böyle bir imanı boğar,  
"Medeniyet!" dediğin tek dişi kalmış canavar?

Arkadaş! Yurduma alçakları uğratma, sakın.  
Siper et gövdeni, dursun bu hayâsızca akın.  
Doğacaktır sana va'dettiği günler Hakk'ın...  
Kim bilir, belki yarın, belki yarından da yakın.

Bastığın yerleri "toprak!" diyerek geçme, tanı:  
Düşün altındaki binlerce kefensiz yatanı.  
Sen şehit oğlusun, incitme, yazıktır, atanı:  
Verme, dünyaları alsan da, bu cennet vatanı.

Kim bu cennet vatanın uğruna olmaz ki fedâ?  
Şühedâ fişkıracak toprağı sıksan, şühedâ!  
Cânı, cânânı, bütün varımı alsın da Huda,  
Etmesin tek vatanımdan beni dünyada cüdâ.

Ruhumun senden, İlähi, şudur ancak emeli:  
Değmesin mabedimin göğsüne nâmahrem eli.  
Bu ezanlar-ki şahâdetleri dinin temeli,  
Ebedî yurdumun üstünde benim inlemeli.

O zaman vecd ile bin secde eder-varsa-taşım,  
Her cerihâmdan, İlähi, boşanıp kanlı yaşım,  
Fişkırır ruh-ı mücerred gibi yerden nâ şım;  
O zaman yükselerek arşa değer belki başım.

Dalgalar sen de şafaklar gibi ey şanlı hilâl!  
Olsun artık dökülen kanlarımın hepsi helâl!  
Ebediyen sana yok, ırkıma yok izmihlâl;  
Hakkıdır, hür yaşamış, bayrağımın hürriyet;  
Hakkıdır, Hakk'a tapan, milletimin istiklâl!

**Mehmet Âkif ERSOY**





## Ey Türk Gençliği!

Birinci vazifen, Türk istiklâlini, Türk Cumhuriyetini, ilelebet, muhafaza ve müdafaa etmektir.

Mevcudiyetinin ve istikbalinin yegâne temeli budur. Bu temel, senin, en kıymetli hazinedir. İstikbalde dahi, seni bu hazineden mahrum etmek isteyecek, dahilî ve haricî bedhahların olacaktır. Bir gün, İstiklâl ve Cumhuriyeti müdafaa mecburiyetine düşersen, vazifeye atılmak için, içinde bulunacağın vaziyetin imkân ve şerâitini düşünmeyeceksin! Bu imkân ve şerâit, çok nâmüsait bir mahiyette tezahür edebilir. İstiklâl ve Cumhuriyetine kastedecek düşmanlar, bütün dünyada emsali görülmemiş bir galibiyetin mümessili olabilirler. Cebren ve hile ile aziz vatanın, bütün kaleleri zaptedilmiş, bütün tersanelerine girilmiş, bütün orduları dağıtılmış ve memleketin her köşesi bilfiil işgal edilmiş olabilir. Bütün bu şerâitten daha elîm ve daha vahim olmak üzere, memleketin dahilinde, iktidara sahip olanlar gaflet ve dalâlet ve hattâ hıyanet içinde bulunabilirler. Hattâ bu iktidar sahipleri şahsî menfaatlerini, müstevlilerin siyasi emelleriyle tevhit edebilirler.

Millet, fakr ü zaruret içinde harap ve bîtap düşmüş olabilir.

Ey Türk istikbalinin evlâdı! İşte, bu ahval ve şerâit içinde dahi, vazifen; Türk İstiklâl ve Cumhuriyetini kurtarmaktır! Muhtaç olduğun kudret, damarlarındaki asil kanda mevcuttur!

*Mustafa Kemal Atatürk*  
20 Ekim 1927



## **SUNUŞ :**

Planlama, eğitim-öğretim faaliyetlerinin ilk adımı ve belki de en önemli basamağıdır. İnsanların ve kurumların gelecekte daha başarılı olabilmesi için kendisine ulaşılabilir hedefler koyması hayati bir öneme sahiptir. Unutulmamalıdır ki rotası olmayan bir gemiye hiçbir rüzgâr yardım edemez. Başarılı olmayı ve devamlı ileriye gitmeyi amaçlayan bizler 2015-2019 yılları arasında bir öngöründe bulunarak bu planı hazırlamaya koyulduk. Yaygın eğitim kurumu olan Sapanca Halk Eğitimi Merkezi yediden yetmişe tüm halkımızın eğitim, meslek ve beceri düzeyini ilerletebilmek üstüne düşen görevi bugüne kadar olduğu gibi yarın da hızına hız başarısına başarı katmak amacıyla çalışmalarını katlanarak sürdürme amacındadır.

Aydın ve aydınlık bir Türkiye için ne yapsak azdır.

Saygılarımla....

**Naci TÜMER**

**Kurum Müdürü**

## **GİRİŞ**

Stratejik Planlama Ekibimizin hazırlamış olduđu 2015-2019 Stratejik planlamanın en önemli özelliđi, geniş kapsamlı bir işbirliđi ve sistematik bir çalışma gerektirmesidir. 5018 sayılı Kanun’da stratejik plan, “kamu idarelerinin orta ve uzun vadeli amaçlarını, temel ilke ve politikalarını, hedef ve önceliklerini, performans ölçütlerini, bunlara ulaşmak için izlenecek yöntemler ile kaynak dağılımlarını içeren plan” olarak tanımlanmıştır. Bu amaçla ilgili mevzuat ve benimsediđimiz temel ilkeler çerçevesinde misyonumuzu ve vizyonumuzu oluşturmak, stratejik amaçlar ve ölçülebilir hedefler saptamak, performanslarımızı önceden belirlenmiş olan göstergeler doğrultusunda ölçmek ve uygulamanın izleme ve değerlendirmesini yapmak amacıyla Sapanca Halk Eđitimi Merkezi Müdürlüğü’nün bünyesinde Stratejik Planlama Ekibi oluşturulmuştur. Stratejik Plânlama çalışmaları, Merkezimizde belirlenen süreç yönetimi kapsamında belirlenmiş olan Plânlama sürecine göre gerçekleştirilmiştir. Bu kapsamda Sapanca Halk Eđitimi Merkezi Stratejik Plânlama Ekibi stratejik plâni oluşturma çalışmalarını gerçekleştirmek üzere bir uygulama plâni oluşturmuştur. Bu plan kapsamında 2015-2019 yıllarını kapsayan Sapanca Halk Eđitimi Merkezi Müdürlüğü’nün Stratejik Planı hazırlanmıştır.

**Stratejik Planlama Ekibi**

## İÇİNDEKİLER

SUNUŞ.....	v
<b>GİRİŞ.....</b>	<b>vi</b>
<b>TABLolar DİZİNİ.....</b>	<b>viii</b>
<b>KISALTMALAR DİZİNİ .....</b>	<b>ix</b>
<b>BİRİNCİ BÖLÜM.....</b>	<b>10</b>
1. STRATEJİK PLAN HAZIRLIK SÜRECİ.....	11
1.1. 2015-2019 STRATEJİK PLAN HAZIRLAMA SÜRECİ .....	11
1.2. STRATEJİK PLAN MODELİ .....	15
<b>İKİNCİ BÖLÜM .....</b>	<b>.....</b>
2.1. DURUM ANALİZİ .....	17
2.1.1. TARİHSEL GELİŞİM .....	14
2.1.2. YASAL YÜKÜMLÜLÜKLER ve MEVZUAT ANALİZİ .....	18
2.1.3. FAALİYET ALANLARI İLE HİZMETLERİN BELİRLENMESİ .....	21
2.1.4. PAYDAŞ ANALİZİ.....	22
2.1.5. KURUM İÇİ ANALİZ ve KURUM DIŞI ANALİZ.....	25
<b>ÜÇÜNCÜ BÖLÜM.....</b>	<b>38</b>
3.1. MİSYON.....	39
3.2. VİZYON.....	39
3.3. TEMEL DEĞERLER VE İLKELERİMİZ .....	41
3.4. STRATEJİK PLAN GENEL TABLOSU .....	42
3.4.1 Faaliyetler ve Performans Göstergeleri.....	44
<b>DÖRDÜNCÜ BÖLÜM.....</b>	<b>43</b>
<b>4. MALİYETLENDİRME .....</b>	<b>43</b>
4.1. STRATEJİLER.....	59
4.2 MALİYETLENDİRME.....	61
<b>BEŞİNCİ BÖLÜM.....</b>	<b>43</b>
<b>İZLEME .....</b>	<b>64</b>
5.1 Sapanca Halk Eğitimi Merkezi 2015-2019 İzleme ve Değerlendirme Modeli....	65

## TABLolar VE ŐEKİLLER DİZİNİ

Őekil 1: Stratejik Planlama Süreci Őeması .....	16
Őekil 2: Sapanca Halk Eđitimi Merkezi Müdürlüđü Stratejik Planlama Ekibi .....	24
Tablo 1: Okul Personel Sayısı .....	25
Tablo 2: Okulumuzdaki Öğretmen/Kadrolu(Memur)Öğrenim Durumu.....	25
Tablo 3:Yıllara Göre Açılan Kurs Türleri ve Kursiyer Sayıları.....	26
Tablo 4: Yıllara Göre Açılan Kurs Sayıları.....	26
Tablo 5: İşlemi Yapılan Açık Öğretim Ortaokul Öğrenci Sayıları .....	27
Tablo 6: İşlemi Yapılan Açık Öğretim Lisesi Öğrenci Sayıları.....	27
Őekil 3: İzleme ve Deđerlendirme .....	65



## KISALTMALAR DİZİNİ

<b>AB</b>	Avrupa Birliđi
<b>FATİH</b>	Fırsatları Artırma Teknolojiyi İyileştirme Harekâtı
<b>EBA</b>	Eđitim Bilişim Ađı
<b>BT</b>	Bilişim Teknolojileri
<b>DYNED</b>	Dynamic Education
<b>EĐİTEK</b>	Yenilik ve Eđitim Teknolojileri Genel M¼d¼rl¼đ¼
<b>GZFT</b>	G¼çlü-Zayıf-Fırsat-Tehdit
<b>İŞKUR</b>	T¼rkiye İŖ Kurumu
<b>LYS</b>	Lisans Yerleřtirme Sınavı
<b>MEB</b>	Milli Eđitim Bakanlıđı
<b>SGB</b>	Strateji Geliřtirme Bařkanlıđı
<b>MEBBİS</b>	Milli Eđitim Bakanlıđı Bilişim Sistemleri
<b>MEM</b>	Milli Eđitim M¼d¼rl¼đ¼
<b>MTE</b>	Mesleki Teknik Eđitim
<b>ÖSYM</b>	Ölçme, Seçme ve Yerleřtirme Merkezi
<b>PEST</b>	Politik, Ekonomik, Sosyal, Teknolojik
<b>PG</b>	Performans Göstergesi
<b>SAM</b>	Stratejik Amaç
<b>SBS</b>	Seviye Belirleme Sınavı
<b>SH</b>	Stratejik Hedef
<b>STK</b>	Sivil Toplum Kuruluřları
<b>TKY</b>	Toplam Kalite Yönetimi
<b>TEOG</b>	Temel Eđitimden Orta Öđretime Geçiř
<b>PYBS</b>	Parasız Yatılılık ve Bursluluk Sınavı
<b>MYO</b>	Meslek Yüksekokulu
<b>SPKE</b>	Stratejik Planlama Koordinasyon Ekibi

# BİRİNCİ BÖLÜM

## 1. STRATEJİK PLAN HAZIRLIK SÜRECİ

1.1.	<b>2015 – 2019 STRATEJİK PLAN HAZIRLAMA SÜRECİ</b>
	<b>1.1.1.2013/26 Sayılı Stratejik Planlama Genelgesi ve eki Hazırlık Programı</b>
	<b>1.1.2. Okulumuzda Stratejik Plan Ekip ve Kurullarının Kurulması</b>
	<b>1.1.3. Hazırlanan İç ve Dış Paydaş Anketlerine Katılım</b>
	<b>1.1.4. Stratejik Plan Çalışmalarının Üst Kurul Tarafından Değerlendirilmesi</b>
	<b>1.1.5. Stratejik Plan Çalışmaları Doğrultusunda Yapılan Eğitim ve Çalıştaylar</b>
1.2.	<b>Stratejik Plan Modeli</b>

## 1.STRATEJİK PLAN HAZIRLIK SÜRECİ

### 1.1. 2015-2019 STRATEJİK PLAN HAZIRLAMA SÜRECİ

#### 1.1.1. 2013/26 Sayılı Stratejik Planlama Genelgesi ve eki Hazırlık Programı

Kamu Yönetimi Reformu kapsamında alınan Yüksek Planlama Kurulu kararlarında ve 5018 sayılı Kamu Mali Yönetimi ve Kontrol Kanununda, kamu kuruluşlarının stratejik planlarını hazırlamaları ve kuruluş bütçelerini bu plan doğrultusunda oluşturmaları öngörülmektedir. 5018 Sayılı kanunun 3. maddesine göre stratejik plan; “kamu idarelerinin orta ve uzun vadeli amaçlarını, temel ilke ve politikalarını, hedef ve önceliklerini, performans ölçütlerini, bunlara ulaşmak için izlenecek yöntemler ile kaynak dağılımlarını içeren plandır.” Denilmektedir. Bu kanunun 9. Maddesi ile kamu idarelerinin stratejik plan hazırlamaları zorunlu kılınmıştır. DPT tarafından hazırlanan “Kamu İdareleri İçin Stratejik Planlama Kılavuzu” ve Milli Eğitim Bakanlığımızın 16/09/2013 tarih ve 2013/26 sayılı Genelgesi Bakanlığımız merkez ve taşra teşkilatı birimlerinde yürütülmekte olan stratejik planlama çalışmalarının yasal çerçevesini oluşturmaktadır.

#### Planın Dayanağı (Stratejik Plan Referans Kaynakları)

DAYANAK	
Sıra No	Referans Kaynağının Adı
1	5018 sayılı Kamu Mali Yönetimi ve Kontrol Kanunu
2	10. Kalkınma Planı (2014-2018)
3	Yüksek Planlama Kurulu Kararları
4	Stratejik Planlamaya İlişkin Usul ve Esaslar Hakkında Yönetmelik
5	Kamu İdareleri Faaliyet Raporlarının Düzenlenmesi ile Bu İşlemlere İlişkin Diğer Esas ve Usuller Hakkında Yönetmelik
6	Milli Eğitim Bakanlığı 2013/26 Sayılı Genelgesi.
7	Kamu İdareleri İçin Stratejik Planlama Kılavuzu
8	Milli Eğitim Bakanlığı 2015-2019 Stratejik Plan Hazırlık Programı
9	Milli Eğitim Bakanlığı 2015-2019 Stratejik Planı
10	Sakarya İl Milli Eğitim Müdürlüğü Stratejik Planı

Milli Eğitim Bakanlığı Strateji Geliştirme Başkanlığı tarafından yayımlanan MEB 2015-2019 Stratejik Planı konulu 2013/26 sayılı Genelge ve ekinde yer alan hazırlık programı doğrultusunda okulumuzun 2015-2019 dönemini kapsayan stratejik planı için hazırlık çalışmaları, başlatılmıştır.

Bu stratejik plan dokümanı, okulumuzun güçlü ve zayıf yönleri ile dış çevredeki fırsat ve tehditler göz önünde bulundurularak, eğitim alanında ortaya konan kalite standartlarına ulaşmak üzere yeni stratejiler geliştirmeyi ve bu stratejileri temel alan etkinlik ve hedeflerin belirlenmesini amaçlamaktadır.

Bu stratejik plan dokümanı Sapanca Halk Eğitimi Merkezinin mevcut durum analizi değerlendirmeleri doğrultusunda, 2015-2019 yıllarına dönük stratejik amaçlarını, hedeflerini ve performans göstergelerini kapsamaktadır.

Hazırlık Programında öngörülen Hazırlık Dönemi Çalışmaları, Durum Analizi, Geleceğe Yönelim, Düzeltme-Onay-Yayım sırasıyla uygulamaya başlamıştır.

Milli Eğitim Bakanlığı 2015-2019 Stratejik Planı konulu 2013/26 sayılı Genelgesi ve Hazırlık Programı, gereği Stratejik Planlama Çalışmaları kapsamında okul personelimiz içerisinde Stratejik Plan çalışmalarını yürütmek amacıyla Okul Müdürü Naci TÜMER başkanlığında, müdür yardımcısı, ilgili öğretmenler ve okul-aile birliği başkanından meydana gelen bir üst kurul oluşturuldu. Daha sonra da Sapanca Halk Eğitimi Merkezi Müdürlüğü stratejik planını hazırlamak üzere okulumuzda görevli öğretmenlerden oluşan stratejik plan hazırlama ekibi kuruldu. Kurumumuzu vizyonuna ulaştıracak amaç ve hedeflerin belirlenmesinde personelimiz, öğrencilerimiz ve velilerimizin fikirleri alınmıştır. Stratejik planlama ekibi; ilgili paydaşlarımızın isteklerini de göz önünde bulundurularak bilgileri plan içerisine yerleştirmiştir. Sapanca Halk Eğitimi Merkezi Müdürlüğü stratejik planı hazırlanmadan önce kurumun yapısına uygun bir hazırlık programı oluşturmuştur. Hazırlık çalışmalarının verimli olması için, İlçe Milli Eğitim Müdürlüğümüzün stratejik plan rehberinden faydalanılmıştır. Stratejik Plan yaklaşımında kurum içi ve kurum dışı analiz temel alınmıştır.

Okulumuzun Stratejik Planına (2015-2019) Stratejik Plan Üst Kurulu ve Stratejik Planlama Ekibi tarafından, okulumuzun öğretmenler odasında, çalışma ve yol haritası belirlendikten sonra taslak oluşturularak başlanmıştır. İlçe Milli Eğitim Müdürlüğümüz tarafından gönderilen Stratejik Planlama ile ilgili evraklar Stratejik Planlama ekibimiz tarafından incelenmiştir. Stratejik Planlama süreci hakkında ekip bilgilendirilmiştir.

Durum analizi ile mevcut durumunu net olarak görme imkânı bulan Sapanca Halk Eğitimi Merkezi Müdürlüğü, kendisini 2019'e ulaştıracak hedef ve amaçları belirleyip bu hedef ve amaçlara ulaşmayı sağlayacak faaliyet ve projeler ortaya koyacaktır. Güçlü ve zayıf yönler ile fırsat ve tehditler belirlenecektir. Stratejik planımız iyi bir kurum içi analiz ve çevre analizine dayanacaktır. Ayrıca vizyonumuzun tam anlamıyla yerine getirebilmesi için kurumu etkileyen dış faktörleri tespit edip stratejik amaç ve hedefler öncelik sıralarına göre yazılacak ve uygulanacaktır. Ekip aynı zamanda planın hazırlanması aşamasında ihtiyaç duyulan verileri toplayıp analiz ve değerlendirmeleri yapmıştır.

Önceden hazırlanan anket formlarında yer alan sorular katılımcılara yöneltilmiş ve elde edilen veriler birleştirilerek paydaş görüşleri oluşturulmuştur. Bu bilgilendirme ve değerlendirme toplantılarında yapılan anketler ve hedef kitleye yöneltilen sorularla mevcut durum ile ilgili veriler toplanmıştır.

Stratejik planlama ekibi tarafından, tüm iç ve dış paydaşların görüş ve önerileri bilimsel yöntemlerle analiz edilerek planlı bir çalışmayla stratejik plan hazırlanmıştır.

Kurumun hedefleri doğrultusunda hazırlanacak olan hedef ve faaliyetler performans programları ile bireylerin hedeflerine dönüştürülerek performans göstergeleri hazırlanacaktır. Birimlerin sorumlulukları ve faaliyetlerin başlama ve bitiş tarihleri belirtilecektir.

### **1.1.2. Okulumuzda Stratejik Plan Ekip ve Kurullarının Kurulması**

2015-2019 Stratejik Plan Hazırlık Programı'na göre okulumuz Stratejik Planlama Üst Kurulu ve Stratejik Planlama Ekibi kurulmuştur.

#### **1.1.2.1. Stratejik Planlama Üst Kurulu**

Sapanca Halk Eğitimi Merkezi Müdürlüğü Stratejik Planlama Üst Kurulu Stratejik Plan çalışmalarını yürütmek üzere Sapanca Halk Eğitimi Merkezi Müdürü başkanlığında aşağıdaki şekilde kurulmuştur.



Adı Soyadı	Unvanı	Kuruldaki Görevi
<b>Naci TÜMER</b>	<b>Okul Müdürü</b>	<b>BAŞKAN</b>
<b>Yeşim AĞIRGÜN</b>	<b>Müdür Yardımcısı</b>	<b>ÜYE</b>
<b>Gülten DEMİR</b>	<b>Öğretmen</b>	<b>ÜYE</b>
<b>Abdülhalim GÜVEN</b>	<b>Okul Aile Birliği Başkanı</b>	<b>ÜYE</b>
<b>Berrin YILMAZER</b>	<b>Okul Aile Birliği Yönetim Kurulu Üyesi</b>	<b>ÜYE</b>

### **Sapanca Halk Eğitimi Merkezi Müdürlüğü Stratejik Planlama Üst Kurulu**

#### **1.1.2.2. Stratejik Planlama Ekibi**

Sapanca Halk Eğitimi Merkezi Stratejik Plan Ekibi” aşağıdaki şekilde oluşturulmuştur.

Adı Soyadı	Unvanı	Kuruldaki Görevi
<b>Yeşim AĞIRGÜN</b>	<b>Müdür Yardımcısı</b>	<b>Ekip Lideri</b>
<b>Sevgi OCAK</b>	<b>Öğretmen</b>	<b>ÜYE</b>
<b>Gülten DEMİR</b>	<b>Öğretmen</b>	<b>ÜYE</b>
<b>Esen KEYİK</b>	<b>Öğretmen</b>	<b>ÜYE</b>
<b>Leyla AĞIR</b>	<b>Öğretmen</b>	<b>ÜYE</b>
<b>Dilek KOÇ DAZKIR</b>	<b>Öğretmen</b>	<b>ÜYE</b>

### **Sapanca Halk Eğitimi Merkezi Müdürlüğü Stratejik Planlama Ekibi**

#### **1.1.3. Hazırlanan İç ve Dış Paydaş Anketlerine Katılım**

Çalışmalar süresince katılımcılığın en üst seviyede gerçekleşmesine gayret edilmiş ve gerek iç paydaşlar gerek dış paydaşların katılımını sağlamak üzere çeşitli yöntem ve araçlar kullanılmıştır. SPKE vasıtasıyla iç paydaşların tüm aşamalarda çalışmalara katılımı sağlanmıştır. Yapılan katılımlı çalışmalar aşağıda belirtilmiştir.

Kurum Müdürlüğümüz bünyesinde çalışan 7 personel içerisinde rastgele seçilen 4 personele iç paydaş memnuniyet anketleri uygulanarak görüşleri alınmıştır.

Okulumuz dış paydaşlarından etki – önem derecesi en yüksek olan kurumlar ziyaret edilerek dış paydaş anketi ile görüşleri alınmıştır.

#### **1.1.4. Stratejik Plan Çalışmalarının Üst Kurul Tarafından Değerlendirilmesi**

Stratejik Planlama Ekibi tarafından yürütülen 2015 – 2019 Stratejik Plan konusunda yapılan çalışmalar aylık toplantılarla Sapanca Halk Eğitimi Merkezi Stratejik Plan Üst Kuruluna sunulmuştur. Kurulun yaptığı inceleme ve değerlendirme sonucunda gerekli görülen düzeltmeler ve eklemeler yapılarak iş planı takvimi doğrultusunda ilerleme sağlanmıştır.

Ayrıca zaman zaman ilçemiz stratejik plan çalışmaları İlçe MEM Stratejik Plan Üst Kuruluna sunulurken, kurulun görüş ve değerlendirmeleri doğrultusunda gerekli düzeltmeler yapılmıştır.

Okulumuzda yapılan stratejik plan çalışmaları aynı şekilde Okulumuz Stratejik Planlama Üst Kurulunda değerlendirilerek gerekli dönütler verilmiştir.

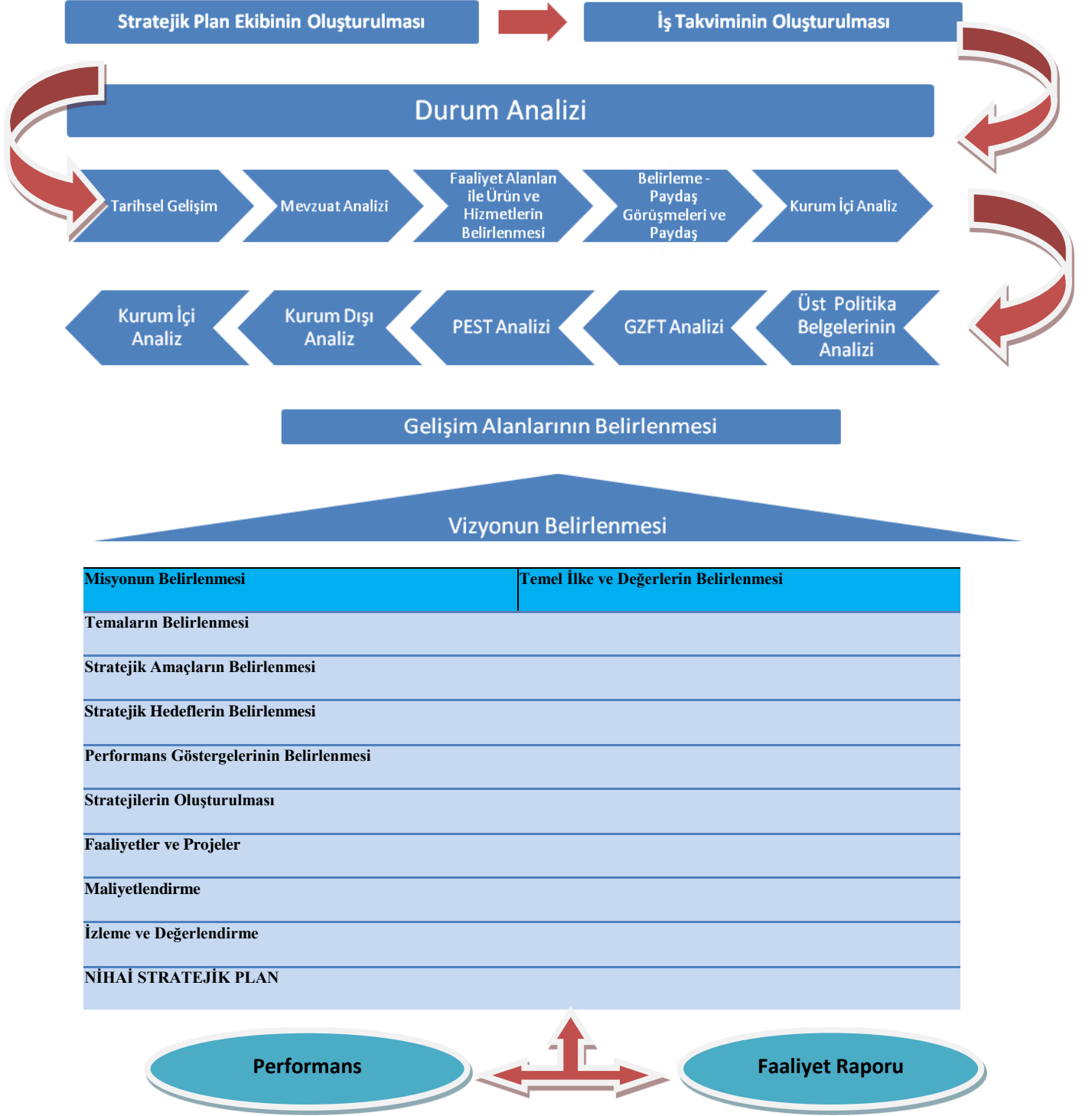
#### **1.1.5. Stratejik Plan Çalışmaları Doğrultusunda Yapılan Eğitim ve Çalışmalar**

Okulumuz Stratejik Plan Koordinasyon Ekibi oluşturulduktan sonra Okul Stratejik Plan Ekibinde yer alan 1 ( bir ) personelin İlçe Milli Eğitim Müdürlüğünün düzenlemiş olduğu Stratejik Plan Seminerine katılımı sağlanmıştır.

Eğitim alan personel tarafından okulumuzda bulunan Stratejik Plan Hazırlama birimlerinde görev yapan tüm personelle bilgilendirme toplantısı yapılmıştır.

### **1.2. STRATEJİK PLAN MODELİ**

Müdürlüğümüz Stratejik Planın hazırlanmasında tüm tarafların görüş ve önerileri ile eğitim önceliklerinin plana yansıtılabilmesi için geniş katılım sağlayacak bir model benimsenmiştir



**Şekil 1. Stratejik Planlama Süreci Şeması**

# İKİNCİ BÖLÜM

## 2.DURUM ANALİZİ

	<b>DURUM ANALİZİ</b>
	<b>2.1.1. TARİHSEL GELİŞİM</b>
	<b>2.1.2. YASAL YÜKÜMLÜLÜKLER ve MEVZUAT ANALİZİ</b>
<b>2.1.</b>	<b>2.1.3. FAALİYET ALANLARI İLE HİZMETLERİN BELİRLENMESİ</b>
	<b>2.1.4. PAYDAŞ ANALİZİ</b>
	<b>2.1.5. KURUM İÇİ ANALİZ ve KURUM DIŞI ANALİZ</b>
	<b>2.1.6. SAPANCA HALK EĞİTİMİ MERKEZİ STRATEJİK PLAN MİMARİSİ</b>

### 2.1.DURUM ANALİZİ

Durum analizi çalışmasında okulumuzun tarihsel gelişimi hakkında bilgi verilmiş, okulumuzun temel faaliyet alanlarına ve misyonuna götüreceği yasal yükümlülükler ve mevzuat

analizi yapılmış, okulumuzun temel görev alanları ile ürettikleri ürün ve hizmetler belirlenerek, katılımcılık ilkesi göz önünde bulundurularak paydaşların belirlenerek önceliklendirilmiş, Kurum içi Analiz, Üst Politika Belgelerinin yer aldığı Kurum Dışı Analiz ve GZFT analizi yapılarak, “ Neredeyiz ” ve “ Nereye Ulaşmak İstiyoruz ” sorularına cevap aranan Sorun/Gelişim Alanları ile ilgili bilgiler öngörülen iş takvimi çerçevesinde tamamlanmıştır.

## **2.1.1. TARİHSEL GELİŞİM**

### **2.1.1.1. Okulumuzda Eğitimin Tarihi**

Halk eğitimi hizmetlerini sunduğumuz mevcut binamız 1942 yılında halk evi olarak yapılmaya başlanmıştır. 1949 yılında hizmete açılmış olup daha sonraki yıllarda Ortaokul ve Lise olarak hizmet sunmuştur. 1976 yılında Halk Eğitim Merkezi olarak faaliyete başlamıştır.

#### **2.1.1.1.1. Sapanca Halk Eğitimi Merkezi Müdürlüğü Tarihsel Gelişimi**

1942 yılında eğitim-öğretime başlamış olan okulumuz, 720 metre kare alana sahiptir. Arsasının halen mülkiyeti Milli Emlak Genel Müdürlüğü'ne aittir. Şu anda okulumuz 5 derslikli ve tek katlı olarak eğitim öğretime devam etmektedir.

## **2.1.2. YASAL YÜKÜMLÜLÜKLER ve MEVZUAT ANALİZİ**

Müdürlüğümüz; Türkiye Cumhuriyeti Anayasası ve bu anayasaya bağlı olarak çıkarılan Milli Eğitim Temel Kanunu ile diğer kanun, tüzük, yönerge ve yönetmelikler çerçevesinde çalışmalarını sürdürmektedir.

Müdürlüğümüzün hizmetlerine esas olan kanun, tüzük, yönerge ve yönetmelikler EK'te verilmiştir



<b>YASAL YÜKÜMLÜLÜK (GÖREVLER)</b>	<b>DAYANAK(KANUN, YÖNETMELİK, GENELGE, YÖNERGE)</b>
<b>Atama</b>	657 Sayılı Devlet Memurları Kanunu
	Milli Eğitim Bakanlığına Bağlı Okul ve Kurumların Yönetici ve Öğretmenlerinin Norm Kadrolarına İlişkin Yönetmelik
	Milli Eğitim Bakanlığı Eğitim Kurumları Yöneticilerinin Atama ve Yer Değiştirmelerine İlişkin Yönetmelik
	Milli Eğitim Bakanlığı Öğretmenlerinin Atama ve Yer Değiştirme Yönetmeliği
<b>Ödül, Disiplin</b>	Devlet Memurları Kanunu
	6528 Sayılı Milli Eğitim Temel Kanunu İle Bazı Kanun Ve Kanun Hükmünde Kararnemelerde Değişiklik Yapılmasına Dair Kanun
	Milli Eğitim Bakanlığı Personeline Başarı, Üstün Başarı Ve Ödül Verilmesine Dair Yönerge
	Milli Eğitim Bakanlığı Disiplin Amirleri Yönetmeliği
<b>Okul Yönetimi</b>	1739 Sayılı Milli Eğitim Temel Kanunu
	3797 Sayılı Milli Eğitim Bakanlığının Teşkilat Ve Görevleri Hakkındaki Kanun
	4734 Kamu İhale Kanunu
	4735 Kamu İhale Sözleşmeleri Kanunu
	2429 Sayılı Ulusal Bayram Ve Genel Tatiller Hakkında Kanun
	2841 Zorunlu İlköğrenim Çağı Dışında Kalmış Okuma-Yazma Bilmeyen Vatandaşların, Okur-Yazar Duruma Getirilmesi Veya Bunlara İlkokul Düzeyinde Eğitim Öğretim Yaptırılması Hakkında Kanun
	Millî Eğitim Bakanlığı Toplam Kalite Yönetimi Uygulama Yönergesi
	Meb Yönetici Ve Öğretmenlerin Ders Ve Ekders Saatlerine İlişkin Kararı
	Milli Eğitim Bakanlığı Okul Aile Birliği Yönetmeliği
	Milli Eğitim Bakanlığı Eğitim Bölgeleri ve Eğitim Kurulları Yönergesi
	Halk Eğitimi Faaliyetlerinin Uygulanmasına Dair Yönerge 2011/2645
	5018 Sayılı Kamu Malı Yönetimi Ve Kontrol Kanunu
	Taşınır Mal Yönetmeliği
<b>Eğitim-Öğretim</b>	Anayasa
	1739 Sayılı Milli Eğitim Temel Kanunu

	3308 Mesleki Eğitimi Kanunu
	Meb Yaygın Eğitim Kurumları Yönetmeliği
	Mesleki Ve Teknik Eğitim Yönetmeliği
	Millî Eğitim Bakanlığı Orta Öğretim Kurumları Sınıf Geçme Ve Sınav Yönetmeliği
	Millî Eğitim Bakanlığı Çıraklık Ve Yaygın Eğitim Genel Müdürlüğü Türk Halk Oyunları Yöre Oyunları Öğreticisi Yetiştirme Kursu Yönergesi
	Millî Eğitim Bakanlığı Çıraklık Ve Yaygın Eğitim Genel Müdürlüğü Yetkili Kalorifer Ateşçisi Yönergesi
	Kamu Kurum Ve Kuruluşları, Belediyeler, Vakıflar, Dernekler Ve Meslek Odaları Tarafından Millî Eğitim Bakanlığının Denetim Ve Gözetiminde Ücretsiz Olarak Açılacak Yaygın Eğitim Amaçlı Kurslar Yönergesi
	Mesleki Ve Teknik Eğitim Okul Ve Kurumlarında Tam Gün Tam Yıl Eğitim Uygulamasına İlişkin Yönerge
	Millî Eğitim Bakanlığı Bayrak Törenleri Yönergesi
<b>Personel İşleri</b>	Milli Eğitim Bakanlığı Personel İzin Yönergesi
	Devlet Memurları Tedavi ve Cenaze Giderleri Yönetmeliği
	Kamu Kurum ve Kuruluşlarında Çalışan Personelin Kılık Kıyafet Yönetmeliği
	Memurların Hastalık Raporlarını Verecek Hekim ve Sağlık Kurulları Hakkındaki Yönetmelik
	Milli Eğitim Bakanlığı Personeli Görevde Yükseltme ve Unvan Değişikliği Yönetmeliği
	Öğretmenlik Kariyer Basamaklarında Yükseltme Yönetmeliği
<b>Mühür, Yazışma, Arşiv</b>	Resmi Mühür Yönetmeliği
	Resmi Yazışmalarda Uygulanacak Usul ve Esaslar Hakkındaki Yönetmelik
	Milli Eğitim Bakanlığı Evrak Yönergesi
	Milli Eğitim Bakanlığı Arşiv Hizmetleri Yönetmeliği
<b>Rehberlik ve Sosyal Etkinlikler</b>	Milli Eğitim Bakanlığı Rehberlik ve Psikolojik Danışma Hizmetleri Yönet.
	Okul Spor Kulüpleri Yönetmeliği
	Milli Eğitim Bakanlığı İlköğretim ve Ortaöğretim Sosyal Etkinlikler Yönetmeliği
<b>Öğrenci İşleri</b>	Millî Eğitim Bakanlığı Açıköğretim Ortaokuluyönetmeliği
	Millî Eğitim Bakanlığı Açık Öğretim Lisesi Yönetmeliği
	Millî Eğitim Bakanlığı Meslekî Açık Öğretim Lisesi Yönetmeliği
<b>İsim ve Tanıtım</b>	Milli Eğitim Bakanlığı Kurum Tanıtım Yönetmeliği
	Milli Eğitim Bakanlığına Bağlı Kurumlara Ait Açma, Kapatma ve Ad Verme Yönetmeliği
<b>Sivil Savunma</b>	Sabotajlara Karşı Koruma Yönetmeliği
	Binaların Yangından Korunması Hakkındaki Yönetmelik
	Daire ve Müesseseler İçin Sivil Savunma İşleri Kılavuzu

### 2.1.3. FAALİYET ALANLARI İLE HİZMETLERİN BELİRLENMESİ

Sapanca Halk Eğitimi Merkezi Müdürlüğünün faaliyet alanları ve sunmuş olduğu hizmetler aşağıdaki başlıklarda toplanmıştır.

FAALİYET ALANI	ÜRÜN HİZMET
<b>FAALİYET ALANI-1</b>	<b>EĞİTİM VE ÖĞRETİM,DESTEK</b>
Eğitim ve Öğretim	Mesleğe götürecekt kursiyer yetiştirmek, Sosyal Kültürel Faaliyetleri Artırmak, Okuma-Yazma Oranlarını Arttırmak
Öğretmene destek	Öğretmenlerin mesleki yeterliliğe sahip hale getirilmesi
Öğrenme Ortamı	Öğrenme ortamlarında ileri teknoloji ürünlerinin kullanılması
E-Kayıt	Açık öğretim ortaokulu ve lisesi ile kursiyer işleri ve kayıtları
Kursiyere Destek	Açık öğretim öğrencilerine ve kursiyerlere rehberlik etmek
<b>FAALİYET ALANI-2</b>	<b>YÖNETİM /DENETİM</b>
Merkezin Yönetimi	Merkezin çalışmalarının ve gelişiminin yönetimi
Eğitim Yönetimi	Eğitim ile ilgili mevzuatın düzenlenmesi
Öğretimin Yönetimi	Öğretimin amaçlara uygun gerçekleştirilmesi
Bütçe Yönetimi	Kuruma ayni ve nakdi kaynak bulunması ve kullanılması. Genel Bütçe ödeneklerinin doğru ve dengeli kullanılması
Denetim	Kurum çalışmalarının denetimi
<b>FAALİYET ALANI - 3</b>	<b>TEMİZLİK, BAHÇE</b>
Temizlik ve Sağlık Bilgisi	Kurum ve çevresinin temizliği ve sağlığa uygunluğu
<b>FAALİYET ALANI-4</b>	<b>ONARIM,DONATIM</b>
Onarım	Kurumun onarımı için ödenek temini ve tahsisi
Araç-Gereç	Kuruma araç-gereç temini ve tahsisi
Donatım	Kurum donatımının temini ve tahsisi

Okulumuzda öğrencilerimizin kayıt, nakil, devam-devamsızlık, not, öğrenim belgesi düzenleme işlemleri e-kayıt sistemi üzerinden yapılmaktadır.

Öğretmenlerimizin özlük, derece-kademe, terfi, hizmet içi eğitim, maaş ve ek ders işlemleri mebbis ve kbs sistemleri üzerinden yapılmaktadır. Okulumuzun mali işlemleri ilgili yönetmeliklere uygun olarak yapılmaktadır.

Okulumuz İl ve İlçe Milli Eğitim Müdürlüğümüz tarafından düzenlenen sosyal, kültürel ve sportif yarışmalara katılmaktadır. Okulumuzda kültürel geziler, tiyatro, piknik, kermes gibi faaliyetler düzenlenmektedir.

#### **2.1.4. PAYDAŞ ANALİZİ**

Sapanca Halk Eğitimi Merkezi Stratejik Planlama Ekibi olarak planımızın hazırlanması aşamasında katılımcı bir yapı oluşturmak için ilgili tarafların görüşlerinin alınması ve plana dahil edilmesi gerekli görülmüş ve bu amaçla paydaş analizi çalışması yapılmıştır. Ekibimiz tarafından iç ve dış paydaşlar belirlenmiş, bunların önceliklerinin tespiti yapılmıştır.

Paydaş görüş ve beklentileri SWOT (GZFT) Analizi Formu, Çalışan Memnuniyeti Anketi, Öğrenci Memnuniyeti Anketi kullanılmaktadır. Aynı zamanda öğretmenler kurulu toplantıları, Zümre toplantıları gibi toplantılarla görüş ve beklentiler tutanakla tespit edilmekte Okulumuz bünyesinde değerlendirilmektedir.

Milli Eğitim Bakanlığı, Kaymakamlık, İlçe Milli Eğitim Müdürlükleri, Okullar, Yöneticiler, Öğretmenler, Özel Öğretim Kurumları, Öğrenciler, Okul aile birlikleri, Memur ve Hizmetli, Belediye, İlçe Sağlık Müdürlüğü, Meslek odaları, Sendikalar, Vakıflar, Muhtarlıklar, Tarım İlçe Müdürlüğü, Sivil Savunma İl Müdürlüğü, , Medya...vb.

##### **2.1.4.1 Paydaşların Tespiti**

Paydaşlarımızın tespitini yapmak üzere öncelikle müdürlüğümüzün iç ve dış paydaşlarını belirleme çalışmaları yaptık. Paydaşlarımızın yer aldığı bir matris oluşturularak iç ve dış paydaşlarımız sıralanmıştır. Paydaşlar belirlenirken kurum ve kişilerin ilgileri, yetenekleri, yasal yükümlülükleri ve kurumumuz için önem dereceleri göz önünde bulundurulmuştur.

#### 2.1.4.1.1. İç Paydaşlar

SIRA NO	PAYDAŞLAR
1	Yöneticiler
2	Öğretmenler
3	Kursiyerler
4	Okul Aile Birlikleri
5	Hizmetliler
6	Veliler

#### Sapanca Halk Eğitimi Merkezi Müdürlüğü İç Paydaş

#### 2.1.4.1.2. Dış Paydaşlar

SIRA NO	PAYDAŞLAR
1	Milli Eğitim Bakanlığı
2	Sakarya Valiliği
3	İl Milli Eğitim Müdürlüğü
4	Sapanca Kaymakamlığı
5	İlçe Milli Eğitim Müdürlüğü
6	Dernekler
7	Resmi Okullar
8	Veliler
9	Eğitim Sendikaları
10	Sapanca Belediyesi
11	İlçe Emniyet Müdürlüğü
12	Özel Sektör
13	Sosyal Hizmetler Müdürlüğü
14	Sağlık Kuruluşları
15	Bankalar
16	Hayırseverler
17	Sivil Toplum Örgütleri
18	Yerel Medya



19	Muhtarlıklar
20	Mal Müdürlüğü
21	Nüfus Müdürlüğü
22	Gıda Tarım ve Hayvancılık İlçe Müdürlüğü
23	Sosyal Yardımlaşma ve Dayanışma Vakfı
24	İlçe Halk Kütüphanesi
25	Esnaf ve Sanatkarlar Odası
26	PTT Müdürlüğü
27	SGK İlçe Müdürlüğü
28	Şoförler ve Otomobilciler Odası
29	Şoförler ve Otomobilciler Odası
30	Orman İşletme Şefliği

### **Sapanca Halk Eğitimi Merkezi Müdürlüğü Dış Paydaş**

#### **2.1.4.2. Paydaş Görüşleri**

Kurum Müdürlüğümüz bünyesinde çalışan 7 personel içerisinde rastgele seçilen 5 personele iç paydaş memnuniyet anketleri uygulanarak görüşleri alınmıştır.

Okulumuz dış paydaşlarından etki – önem derecesi en yüksek olan kurumlar ziyaret edilerek dış paydaş anketi ile görüşleri alınmıştır.

#### **Dış Paydaşlarımız, Sapanca Halk Eğitimi Merkezi Müdürlüğünden Neler Bekliyor**

- 1- Sosyal medyanın eğitim amaçlı olarak daha aktif bir şekilde kullanılması.
- 2- Yapılan etkinlik ve faaliyetlere özellikle katılımın artırılması.
- 3- Rehberlik hizmetlerinin artırılması.
- 4- Davranış ve Değerler eğitimine önem verilmesi.

#### **2.1.4.3. Paydaş Görüşlerinin Alınması Ve Değerlendirilmesi**

Müdürlüğümüzün paydaş anket sonuçlarına göre almış olduğu kararlar şu şekildedir.

- Okulumuzun gerçekleştirdiği etkinlikler konusunda daha fazla bilgilendirme yapılması,
- Okulumuza gelen bilgi edinme başvurularına en kısa sürede cevap verilmesi,
- Sınıflarımızın eğitim öğretimi aksatacak tüm eksiklerinin giderilmesi.
- Hizmet içi faaliyetlere katılım oranının artırılması,

- Öğrencilerimizin sosyal kültürel faaliyetlere daha fazla katılımının sağlanması,
- Diğer kamu kurum ve kuruluşları ile daha fazla diyalog içerisinde olunması.

Paydaşlarımızın düşünceleri sonucunda güçlü ve zayıf yönlerimizi daha kolay belirleyebildik.

2. Paydaşların değerlendirilmesi: Paydaş önem/etki matrisinde güçlü ise birlikte çalış, zayıf ve önemli ise taleplerini önemse ve gözet, çalışmalarına dâhil et. Güçlü ve önemsiz ise faaliyetlerini bilgilendir. Eğer zayıf ve önemsiz ise kurumlarını faaliyetlerini izle

## **2.1.5. KURUM İÇİ ANALİZ ve KURUM DIŞI ANALİZ**

### **2.1.5.1. KURUM İÇİ ANALİZ**

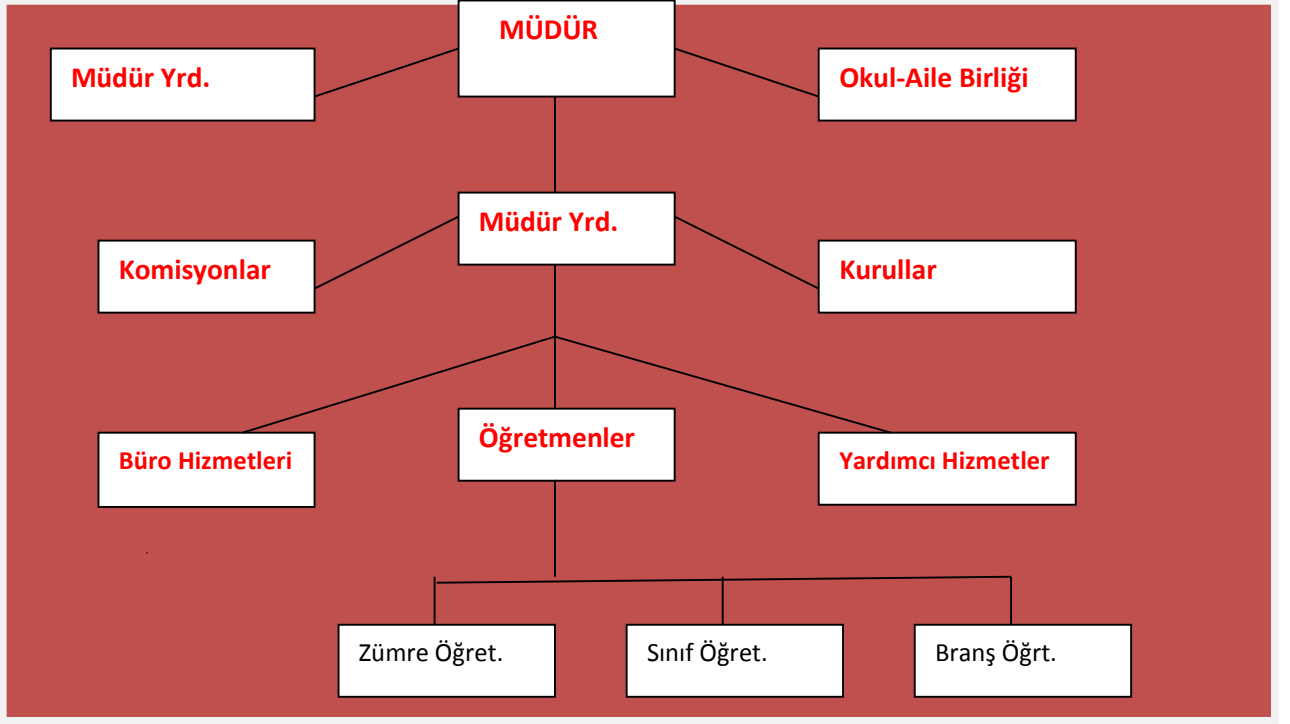
#### **2.1.5.1.1. Kurum Yapısı**

Okulumuz ilk olarak 1976 yılında eğitim-öğretime başlamıştır.2015-2016 Eğitim-öğretim yılı itibariyle okulumuz bünyesinde 5 derslik, 1 Müdür ve 2 Müdür Yardımcısı odası, 1 Memur odası mevcuttur

Sapanca Halk Eğitimi Merkezi Müdürlüğü bünyesinde 14 kurs merkezi bulunmaktadır.

## **Okul Teşkilat Şeması**





Şekil 2 Kurum Organizasyon Şeması

#### 2.1.5.1.2 Personel Sayısı

SAPANCA HALK EĞİTİMİ MERKEZİ MÜDÜRLÜĞÜ								
	Müdür	Müdür Yardımcısı	Sivil Sav. Uzmanı	Memur	Şoför	Hizmetli ve Kaloriferci	Sürekli İşçi	OKUL TOPLAMI
<b>TOPLAM</b>	1	2	0	1	0	1	0	4

**Tablo 1: Okul Personel Sayısı**

İLÇE MEM	Master	Y. Lisans	Lisans	ÖnLisans	Lise	Orta	İlk	TOPLAM
Öğretmen	-	-	4	-	-	-	-	4
Kadrolu (Hizmetli / Memur)	-	-	-	-	-	-	-	0
Kadrosuz Usta Öğretici	-	-	-	2	10	2	-	14
TOPLAM	-	-	4	-	-	-	-	18

**Tablo 2: Okulumuzdaki Öğretmen/Kadrolu(Memur)Öğrenim Durumu**

### 2.1.5.1.3. KURUMUN KURS VE KURSIYER ANALİZİ

#### 2.5.1.1.3.1 Kurumun Kurs Ve Kursiyer Sayıları

Merkezimiz bünyesinde istihdama ve kişilerin bir meslek sahibi olmalarına yönelik Mesleki ve Teknik Kurslar, halkın kişisel gelişimlerine katkı sağlayacak Sosyal ve Kültürel Kurslar, OkumaYazma bilmeyen vatandaşlara yönelik 1.Kademe okuma-yazma kursları ve yarım kalan eğitimlerine devam etmek isteyen kişilere yönelik ise 2.kademe okuma-yazma kursları düzenlenmektedir. Aşağıdaki tabloda merkezimiz tarafından son üç eğitim öğretim yılında açılan bu tür kurslara katılan kursiyerlerin toplam sayıları yer almaktadır.

Kurs türü	2009-2010		2010-2011		2011-2012		2012-2013		2013-2014	
	K	E	K	E	K	E	K	E	K	E
<b>MESLEK KURSLARI</b>	526	198	673	44	660	78	818	47	610	80

<b>SOSYAL KÜLTÜREL KURSLAR</b>	1698	1573	2031	1631	1216	672	870	577	1078	870
<b>OKUMA-YAZMA KURSLARI</b>	13	47	165	2	53	14	17	16	19	20

**Tablo 3:Yıllara Göre Açılan Kurs Türleri ve Kursiyer Sayıları**

YILLAR	MESLEK KURSLARI	SOSYAL KÜLTÜREL KURSLAR	OKUMA YAZMA KURSLARI		TOPLAM KURSLAR
			1.KADEME	2.KADEME	
2009-2010	33	150	2	4	190
2010-2011	33	159	10	5	208
2011-2012	32	97	4	2	135
2012-2013	32	5	6	4	127
2013-2014	25	81	3	4	113

**Tablo 4: Yıllara göre Açılan Kurs Sayıları**

#### 2.5.1.1.3.2 AÇIK ÖĞRETİM LİSESİ VE AÇIKÖĞRETİM ORTAOKULU İŞLEMLERİ

Kurumumuz Açık Orta Okul ve Açık Öğretim Lisesi Müdürlüklerinin İrtibat Bürosu olarak faaliyette bulunmaktadır. Bu amaçla Açık Orta Okul ve Açık Öğretim Lisesi Öğrencilerinin yeni kayıt, kayıt yenileme, ders seçimi, kitap temini ve öğrenci işleri gibi işlemleri yürütülmektedir.

YILLAR	YENİ KAYIT ÖĞRENCİ SAYILARI			KAYIT YENİLEYEN ÖĞRENCİ SAYISI	YENİ KAYIT ÖĞRENCİ SAYILARI	
	K	E	TOPLAM		K	E
2009-2010	60	56	116	153	102	255

<b>2010-2011</b>	10	17	27	43	24	67
<b>2012-2013</b>	6	27	33	114	51	165
<b>2013-2014</b>	33	10	43	145	47	192

**Tablo 5: İşlemi Yapılan Açık Öğretim Ortaokul Öğrenci Sayıları**

<b>YILLAR</b>	<b>YENİ KAYIT ÖĞRENCİ SAYILARI</b>	<b>KAYIT YENİLEYEN ÖĞRENCİ SAYISI</b>
	<b>TOPLAM</b>	<b>TOPLAM</b>
<b>2010-2011</b>	88	210
<b>2011-2012</b>	110	196
<b>2012-2013</b>	94	238
<b>2013-2014</b>	87	216

**Tablo 6: İşlemi Yapılan Açık Öğretim Lise Öğrenci Sayıları**

#### **2.1.5.1.4. KURUM PERFORMANS ANALİZİ**

##### **2.1.5.1.1.Mali Kaynaklar**

Merkezimizin giderleri bakanlık bütçesinden aktarılan ödeneklerle karşılanmaktadır. Okul Aile Birliği'nin sınırlı bütçesi vasıtasıyla yapılan yardımlarla da merkezin çeşitli ihtiyaçları giderilmektedir

#### **Durumu**

<b>Okul Aile Birliği</b>	
	<b>YILLAR</b>

	2013	2014	2015
GELİR	21926	39000	23000
GİDER	19926	32000	18000
TOPLAM	41852	71000	41000



### 2.1.5.1.2 Fiziki ve Teknolojik Altyapı

Okulun Teknolojik Altyapısı:

Araç-Gereçler	SAYI
Bilgisayar	23
Dizüstü Bilgisayar	4
Yazıcı	4
Tarayıcı	3
Fotokopi Makinesi	1
Projeksiyon	4
İnternet bağlantısı	1
Fotoğraf makinesi	0
Okul İnternet sitesi	1
Personel/e-mail adresi oranı	% 100

Okulun Fiziki Altyapısı:

Fiziki Mekân	Var	Yok	Adedi
Müdür Odası	x		1
Müdür Yardımcısı Odası	x		2
Öğretmenler Odası		x	0
Resim Odası	x		1
Konferans Salonu	x		1
Teknoloji ve Tasarım Atölyesi		x	
Bilgi Teknoloji Sınıfı	x		1
Derslikler	x		4



## 2.1.5.2. KURUM DIŐI ANALİZ

### 2.1.5.2.1.Üst Politika Belgeleri

Sapanca Halk Eğitimi Merkezi Müdürlüğü Stratejik Planının stratejik amaç ve hedefleri; Sapanca İlçe Milli Eğitim Müdürlüğü Stratejik Planları ile karşılaştırılarak uyumlu hale getirilmiştir.

Sapanca Halk Eğitimi Merkezi Müdürlüğü stratejik plan hedefleri, üst politika belgelerindeki hedeflerin gerçekleştirilmesine katkıda bulunacak şekilde oluşturulmuştur.

Okul stratejik planının uyumlaştırıldığı etki kaynakları:

SIRA NO	REFERANS KAYNAĞININ ADI
1	10. Kalkınma Planı
2	TÜBİTAK Vizyon 2023 Eğitim ve İnsan Kaynakları Sonuç Raporu ve Strateji Belgesi
3	5018 yılı Kamu Mali Yönetimi ve Kontrol Kanunu
4	Kamu İdarelerinde Stratejik Planlamaya İlişkin Usul ve Esaslar Hakkında Yönetmelik
5	Devlet Planlama Teşkilatı Kamu İdareleri İçin Stratejik Planlama Kılavuzu
6	Milli Eğitim Bakanlığı 2015-2019 Stratejik Plan Hazırlık Programı
7	Milli Eğitim Bakanlığı Stratejik Plan Durum Analizi Raporu
8	63. Hükümet Programı
9	63. Hükümet Eylem Planı
10	Milli Eğitim Bakanlığı Strateji Geliştirme Başkanlığının 2013/26 Nolu Genelgesi
11	Bilgi Toplumu Stratejisi
12	Milli Eğitim Strateji Belgesi
13	Milli Eğitim ile ilgili Mevzuat
15	Sapanca İlçe Milli Eğitim Müdürlüğü Stratejik Planı

### 2.1.5.2.2. PEST ANALİZİ (Politika-Ekonomi-Sosyal -Teknolojik)

Çevre analizinde; kurumumuzu etkileyebilecek dışsal değişimler ve eğilimler değerlendirilmiştir. PEST Analizi faktörlerin incelenerek önemli ve hemen harekete geçilmesi gerekenleri tespit etmek ve bu faktörlerin, olumlu veya olumsuz kimleri etkilediğini ortaya çıkarmak için yapılan analizdir. Kurumumuzda PEST Analizi, politik(siyasi), ekonomik,

sosyal ve teknolojik faktörlerin incelenerek önemli ve hemen harekete geçirilmesi gerekenleri tespit etmek ve bu faktörlerin olumlu (fırsat) veya olumsuz (tehdit) etkilerini ortaya çıkarmak için yapılan bir analizdir. Politik, ekonomik, sosyal ve teknolojik değişimlerin sakıncalı(tehdit) taraflarından korunmak, avantajlı(fırsat) taraflarından yararlanmaya çalışmaktır. Kurumumuz politik, ekonomik, sosyal ve teknolojik alanlardaki çevre değişkenlerini değerlendirmiş, bu değişkenlerin okulun gelişimine nasıl katkı sağlayacağını ya da okul gelişimini nasıl engelleyeceğini belirlenmiştir. Bu değişkenlerden okulumuzun gelişimine katkı sağlayacak olanlar bir fırsat olarak değerlendirilmiştir. Bunun yanı sıra okul gelişimini engelleyebilecek olan değişkenler ise tehdit olarak alınmış ve planlama yapılırken bu tehditler göz önünde bulundurulmuştur. Sosyal faktörler çevrenin sosyokültürel değerleri ve tutumları ile ilgilidir.

Bu değer ve tutumlar okulumuzun çalışanları ve hizmet sunduğu kesimler açısından önemlidir. Çünkü bu konular örgütün stratejik hedeflerini, amaçlarını etkileyebilir, kurum açısından bir fırsat ya da tehdit oluşturabilir. Sosyal açıdan çevre analizi yapılırken kurumun bulunduğu çevredeki yaşantı biçimi, halkın kültürel düzeyi, toplumsal gelenekler vb. konular dikkate alınmalı, bu konuların kurum açısından bir fırsat mı yoksa tehdit unsuru mu olduğu tespit edilmelidir. Teknolojik alandaki hızlı gelişmeler, telefon, radyo, televizyon ve internet gibi günümüz haberleşme araçları çevrede olup bitenlerden zamanında haberdar olma olanakları yanında, yazılı haberleşmenin ifade güçlüklerini ortadan kaldırmış, hatta birtakım olayları görerek anında izleyebilme olasılığını gerçekleştirmiş bulunmaktadır.

Herhangi bir haber, mesaj veya önemli bir olay, dünyanın herhangi bir yerine vakit geçirmeksizin çok çabuk ulaşmakta; dünyanın herhangi bir yerinden başka bir yere bilgi ve deneyim transferi gerçekleştirilebilmektedir. Bu durum bilimsel, teknik ve düşünsel alanlarda meydana gelen gelişmelerin iyi veya kötü sonuçlarıyla bütün dünyaya yayılmasını sağlamaktadır.

Böylece, dünyada kişiler arası ilişkilerde olduğu kadar, grup ve uluslararası ilişkilerde de sosyokültürel yönden hızlı değişimler meydana gelmektedir. Bilimsel, teknik ve düşünsel değişimler, eğitim ve öğretim alanındaki sistem ve yöntemleri de temelden değişime zorlamaktadır.

## Politik Eğilimler

## Ekonomik Eğilimler

- Yaygın eğitim faaliyetlerinin halk tarafından bilgilendiriliyor.
- Diğer Kamu Kurumları, Belediye ve Muhtarlıklar tarafından yaygın eğitime yeteri kadar ilgi ve destek vermektedir.

- Kurumun ekonomik anlamda fazla sıkıntısı yoktur.
- Kurs ve Kursiyerlerin araç gereç ve malzeme ihtiyaçları karşılanabilmektedir.

## Sosyal Eğilimler

- Doğum ve ölüm oranları
- Hayat beklentilerindeki değişimler (Hızlı para kazanma hırısı, lüks yaşama düşkünlük, kırsal alanda kentsel yaşam)
- Birçok geleneksel sosyal yapının etkisinin azalması
- Toplumun eğitimden beklentilerinin akademik başarıya odaklı olmasının eğitime olumsuz etkisi
- Ailelerin ve öğrencilerin bilinçlenmeleri
- Kariyer beklentileri
- Hayat beklentilerindeki değişimler
- Boşanma oranının yükselme eğilimi içerisinde olması.
- Parçalanmış ve ilgisiz ailelerin öğrencilerin okul hayatına olumsuz etkileri.
- İletişim araçlarının öğrenciler üzerindeki olumsuz etkileri

## Teknolojik Eğilimler

- e-öğrenme, e-akademi, e-okul, eba uzem internet olanakları
- Çalışan ve öğrencilerin teknoloji kullanım kapasiteleri,
- Öğrenci ve çalışanların sahip olduğu teknolojik araçlar
- Okulun yeni araçlara sahip olma imkânları
- Teknolojinin ilerlemesinin, yayılmasının ve benimsenmesinin artması
- Bilginin hızlı üretimi, erişilebilirlik ve kullanılabilirliğinin gelişmesi
- Teknolojinin sağladığı yeni öğrenme ve etkileşim-paylaşım olanakları
- Teknolojinin ilerlemesinin ve benimsenmesinin artması
- Teknolojinin sağladığı yeni öğrenme ve etkileşim/paylaşım olanakları
- Teknolojinin kullanım amacına yönelik tehditler
- E-devlet uygulamaları

### 2.1.5.3. GZFT (Güçlü Yönler, Zayıf Yönler, Fırsatlar, Tehditler) ANALİZİ

Kurumumuzun performansını etkileyecek iç ve dış stratejik konuları belirlemek ve bunları yönetebilmek amacıyla gerçekleştirilen durum analizi çalışması kapsamında Stratejik Planlama Ekibi tarafından GZFT Analizi yapılmıştır. Paydaşlarla yapılan çalışmalar ile Stratejik

Planlama Ekibi tarafından gerçekleştirilen diğer analizlerin birleştirilmesi neticesinde okulumuzun güçlü ve zayıf yanları, fırsat ve tehditlerini içeren uzun bir liste oluşturulmuştur. Oluşturulan tablolar aşağıda gösterilmiştir.

## GÜÇLÜ YÖNLER

<b>FİKİRLER</b>
<b>Okul yönetici ve öğretmenlerinin ihtiyaç duyduğunda İlçe Milli Eğitim Müdürlüğü yöneticilerine ulaşabilmesi</b>
<b>Kurumumuz faaliyetlerinin her yaşta insana hitap ediyor olması</b>
<b>Okul Aile Birliğinin işbirliğine açık olması</b>
<b>Hizmetlerimizin ücretsiz olması</b>
<b>İşlemlerimizde e yaygın sisteminin kullanılması</b>
<b>ADSL bağlantısının olması</b>
<b>Liderlik davranışlarını sergileyebilen yöneticilerin bulunması</b>
<b>Her sınıfta yeterli teknolojik cihazın bulunması</b>
<b>Teknolojik araçların etkin bir şekilde kullanılması</b>
<b>Eğitim araç gereçlerinin ihtiyacı karşılaması</b>
<b>Hayat boyu öğrenme imkânlarının giderek yaygınlaştırılması</b>
<b>Okulumuzun iç ve dış paydaşlarıyla etkili iletişiminin bulunması</b>
<b>Kurum kültürünün oturmuş olması</b>
<b>Kurumumuzda yönetim anlayışının olması</b>
<b>Şeffaf ve paylaşımcı bir hizmet anlayışı</b>
<b>Hizmet alan kişilere yönelik iletişimin kuvvetli ve çözüm odaklı oluşu</b>
<b>Kendini geliştiren, gelişime açık ve teknolojiyi kullanan öğretmenlerin ve yöneticilerin olması</b>
<b>Hedef kitlemizin taleplerini karşılayabilecek esnek bir mevzuatımızın olması</b>
<b>Stratejik yönetim ve planlamaya önem veren örgüt kültürünün olması</b>
<b>Talep olması durumunda her türlü kursu açabilmemiz</b>
<b>Okul Çalışanları arasında güçlü bir iletişimin olması</b>

## ZAYIF YÖNLER

## FİKİRLER

Okulun fiziki mekânlarının yetersizliği

Kadro lu öğretmenimizin olmaması

Mesleki Eğitim ve sektörel işbirliğinin istenilen düzeyde sağlanamaması

Yardımcı, teknik ve genel idare hizmetler sınıfındaki personel sayısının yetersizliği

Var olan teknolojik alt yapının verimli ve etkili bir şekilde kullanılmaması

Hizmet binamızın yetersizliği

## FIRSATLAR

### FİKİRLER

Kıyafet zorunluluğunun olmayışı

Okulumuzun diğer okul ve kurumlarla iletişiminin güçlü olması

Yerel yönetim, Özel İdare ve sivil toplum kuruluşlarının eğitime desteği

Bazı kurs sertifikalarının bazı mesleklerde zorunlu tutuluyor olması

İnsan kaynaklarının yeterliliği

Diğer kamu ve özel kuruluşlarla işbirliği halinde kurslar, seminer, faaliyetler düzenleyebilir olmamız

Okulumuzun ilçe merkezinde olması

Kurumumuzdan alınan belgelerin Avrupa ülkeleri tarafından da kabul edilebilir olması

Çok geniş bir paydaş kitlemizin olması

Mesleki eğitim kurslarının giderek önem kazanması

## TEHDİTLER

## **FİKİRLER**

**Kurslar sonunda istihdamın zayıf olması**

**İlçe merkezimizde sanayi kuruluşlarının olmaması**

**Kurs açılabilmesi için 12 kişinin zorunlu tutulması**

**Kurumumuz tarafından verilen belgelerin birçok yerde geçerli olmaması.**

**Bazı kurslara talebin olmaması**

**Bazı kurs çeşitlerine ilginin giderek azalması**

**Girişimcilik ruhunun gelişmemiş olması**

# ÜÇÜNCÜ BÖLÜM

## 3.GELECEĞE YÖNELİM

3.1 MİSYON

3.2 VİZYON

3.3 TEMEL DEĞERLER VE İLKELERİMİZ

3.4 STRATEJİK PLAN GENEL TABLOSU

3.5 TEMA 1 EĞİTİM VE ÖĞRETİME ERİŞİM

3.6 TEMA 2 EĞİTİM VE ÖĞRETİMDE KALİTE

3.7 TEMA 3 KURUMSAL KAPASİTE



## 3.GELECEĞE YÖNELİM

### 3.1. MİSYON

#### **MİSYONUMUZ**

“Eğitim ve öğretim hizmetlerimizde Atatürk ilkeleri doğrultusunda ve çağın gereklilikleri göz önünde bulundurarak kursiyerlerimize en kaliteli hizmeti vermek ve en değerli hazine olan bu sermayeyi kullanmalarında onlara öncü olmakla toplumda kazanabilecekleri maddi ve manevi saygınlıklarını arttırmak bireylerin oluşturduğu yaşam alanlarındaki standartları geliştirmektir. Eğitim anlayışımızda dil, din, ırk ve cinsiyet ayrımı gözetmeden, fertlerin ve toplumun ihtiyaçlarına göre, bireysel yetenekleri doğrultusunda, teknolojik gelişmeleri takip ederek verdiğimiz eğitim temel hedefimiz arasındadır. “

### 3.2. VİZYON

#### **VİZYONUMUZ**

“Hayata Bağlanmak İçin Hayat Boyu Öğrenme...”

### 3.3.TEMEL DEĞERLER VE İLKELERİMİZ

<b>Temel Değerlerimiz</b>
Çağdaş toplumun yaratılmasına yol gösteren Atatürkçü düşünceyi esas alırız.
Toplumun gelişmesinin ön koşulunun bireylerin bilinçli ve üretken hale getirilmesi olduğuna inanırız
Halk Eğitimi Merkezi olarak daima halkın yanında ve halkın hizmetinde oluruz
Meslek sahibi olamamış ya da mesleğinde kendini geliştirmek isteyenlere, okuma yazma bilmeyenlere gerekli eğitimi veririz
Gerçek başarıya ekip çalışması ve ortak kararlarla varabileceğimize inanırız
Toplumun gelişen teknolojiye ulaşabilmesi için çalışırız
Çalışanların fikirlerine değer veririz
Öğrencilerin, öğrenmeyi öğrenmesi ilk hedefimiz olması.
Eğitim-Öğretim çalışmalarının yanında merkezimizi tanıtım faaliyetlerine önem veririz
Başarı yolunun isteyerek ve severek çalışmaktan geçtiğini biliriz
Çağdaş toplum olabilmenin kültür değerlerine bağlı, ancak gelişmelere açık olmakla mümkün olduğuna inanır ve bu doğrultuda çalışırız
Şartlarımız ne olursa olsun en iyi hizmeti vermek için çalışırız
Öğrencilerimiz, bütün çalışmalarımızın odak noktası olması
Verimli ve etkili çalışmak
Çevreye sahip çıkma
İnsan hak ve özgürlüklerine saygı
<b>İlkelerimiz</b>
Paydaşlar eşitlikten yararlanır.
Paydaşların yöneltmesi yapılır.
Paydaşlara fırsat eşitliği tanınır.
Açıklık ve erişebilirlik.
Katılım ve sorumluluk bir arada değerlendirilir.
Hesap verebilirlik.

### 3.4.STRATEJİK PLAN GENEL TABLOSU

TEMA 1	STRATEJİK AMAÇ	STRATEJİK HEDEFLER
<b>HALKIN YAŞAM KALİTESİ VE HAYAT BOYU ÖĞRENME</b>	<i>Toplumun tamamını okur-yazar haline getirmek,</i>	<b>Stratejik Hedef 1.1</b> Sapanca Merkez ve köylerinde okuma-yazma bilmeyenleri tespit etmek ve 1.Kademe Okuma-Yazma kursları açarak, okuma-yazma öğrenen kişi sayısını her yıl %1 artırmak.
	<i>Toplumun Talep Ettiği, Yaşam Kalitesini Yükselten Ve Hayat Boyu Öğrenmesini Sağlayarak Kişisel Gelişimlerine Katkı Sağlayan Sosyal Ve Kültürel Kurslar Düzenlemek,</i>	<b>Stratejik Hedef 2.1</b> Toplumun talep ettiği Sosyal, Kültürel ve Kişisel Gelişim Kurslarına katılan kursiyer sayısını her yıl %5 artırmak.
		<b>Stratejik Hedef 2.2</b> Bilişim okur-yazar sayısını artırmaya yönelik bilişim teknolojileri kursları açmak ve Kursiyer sayısını her yıl %1 artırmak
	<i>Açık Öğretim Ortaokulu Ve Açık Öğretim Lisesi İle İlgili İş Ve İşlemleri Etkin Ve Verimli Bir Şekilde Yürütmek</i>	<b>Stratejik Hedef 3.1</b> Açık Öğretim Ortaokulu ve Açık Öğretim Lisesini tanıtarak, yeni kayıt ve kayıt yenileme işlemlerini etkin ve verimli bir şekilde yürütmek.
		<b>Stratejik Hedef 3.2</b> Açık Öğretim Ortaokulu ve Açık Öğretim Lisesine kayıt yenileyen ve yeni kayıt olan öğrencilere rehberlik çalışması yapmak
		<b>Stratejik Hedef 3.3</b> İsteyen Açık Öğretim Lisesi ve Açık Öğretim Ortaokulu öğrencilerine destekleyici kurslar açmak (Öğrenci sayısı yeterli olursa)

<b>TEMA 2</b>	<b>STRATEJİK AMAÇ</b>	<b>STRATEJİK HEDEFLER</b>
<b>MESLEKİ GELİŞİM</b>	<i>Değişen Ve Gelişen Ekonomiye Duyarlı, İş Gücü Piyasasının Ve Toplumun Talep Ettiği, İstihdama Yönelik, Gelir Getirici Mesleki ve Teknik Kurslar Açmak</i>	<b>Stratejik Hedef 4.1</b> İş gücü piyasası ve toplum tarafından talep edilen, istihdama yönelik, gelir getirici mesleki ve teknik kursları açmak ve Kursiyer sayısını her yıl %1 artırmak.
		<b>Stratejik Hedef 4.2</b> Mesleki kurslarda kullanılan araç-gerecin modernizasyonu, yenilenmesini, bakım ve onarımını sağlamak
<b>TEMA 3</b>	<b>STRATEJİK AMAÇ</b>	<b>STRATEJİK HEDEFLER</b>
<b>KURUMSAL KAPASİTE</b>	<i>Kurumumuzdaki insan kaynaklarının verimli ve etkin çalışmasını sağlamak</i>	<b>Stratejik Hedef 5.1</b> Kurslarda görev alan öğretmen, kadrosuz usta öğretici ve diğer öğreticilerin görevlendirme işlemlerini etkin bir şekilde yürütmek.
		<b>Stratejik Hedef 5.2</b> Kurumumuzda açılan kurslarda öğreticilik yapan öğretmen, kadrosuz usta öğretici ve diğer öğreticilerin özlük işlemlerini etkin bir şekilde yürütmek.
		<b>Stratejik Hedef 5.3</b> Okullarda bulunan öğretmenlere branşlarına uygun sosyal ve kültürel kurslar açarak insan kaynakları kullanımını verimli ve etkin kullanmak

<b>TEMA 4</b>	<b>STRATEJİK AMAÇ</b>	<b>STRATEJİK HEDEFLER</b>
<b>ÖRGÜN EĞİTİME DESTEK</b>	<i>Destekleyici kurslar ile örgün eğitim içinde bulunan ortaokul ve, ortaöğretim öğrencilerinin ders başarısını arttırmak ve sınavlara hazırlanmalarını sağlamak</i>	<b>Stratejik Hedef 6.1</b> Öğrencilerin ihtiyaç duyduğu derslerde okula destek ve sınavlara hazırlayıcı destek eğitimi kursları açmak.
		<b>Stratejik Hedef 6.2</b> Açılacak destekleyici kurslar için branş öğretmenlerinin temini yapmak.
		<b>Stratejik Hedef 6.3</b> Kurumumuzun mali imkanlarının el verdiği ölçüde öğrencilere derslerde kullanılacak kağıt, toner gibi malzeme yardımıyla bulunmak.
<b>TEMA 5</b>	<b>STRATEJİK AMAÇ</b>	<b>STRATEJİK HEDEFLER</b>
<b>HAYAT OKULLAR OLSUN</b>	<i>Halen devam eden “Okullar Hayat Olsun” projesi ile öğrenci ve velilerimizi ilçemizde bulunan okullarda bilgilendirici, eğitici ve eğlendirici etkinlikler yaparak okullarımızı yaşam alanlarına dönüştürmek</i>	<b>Stratejik Hedef 7.1</b> Okul zamanları dışında ilçemizde bulunan okullarda velilerimize yönelik Okullar Hayat Olsun Projesi kapsamında kurslar açmak. (Kursiyer sayısı yeterli olursa açılacaktır)
		<b>Stratejik Hedef 7.2</b> Özellikle yaz tatilinde öğrencilerimize yönelik kültürel, sportif faaliyetler düzenlemek. (Kurs öğretmeni temin edilirse açılacaktır.)



### 3.4.1. FAALİYETLER VE PERFORMANS GÖSTERGELERİ

#### TEMA 1 : HALKIN YAŞAM KALİTESİ ve HAYAT BOYU ÖĞRENME

STRATEJİK AMAÇ 1		TOPLUMUN TAMAMINI OKUR-YAZAR HALİNE GETİRMEK							
Stratejik Hedef 1.1		Sapanca Merkez ve Mahallelerinde 1.Kademe Okuma-Yazma kursları açarak, okuma-yazma öğrenen kişi sayısını her yıl %50 artırmak							
Performans Göstergesi	Veri Türü	Önceki Yıllar			İlk Yıl	Sonraki Yıl Hedefleri			SP Dönemi sonu Hedefi
		2012	2013	2014	2015	2016	2017	2018	
Okuma-Yazma Öğrenen ve Belge Alan Kişi Sayısı	Çıktı	5	7	40	60	90	135	200	485
<b>FAALİYET /PROJELER MALİYET TABLOSU</b>									
Faaliyet veya Projeler				Sorumlu Ekip	2015	2016	2017	2018	SP sonu TOPLAM
Faaliyet	1.1.1	Belediye, Muhtarlar, Yerel internet siteleri vb. ilanlar ile tanıtım faaliyetleri yapmak ve alan araştırması yapmak		Tüm Çalışanlar	0	0	0	0	0
Faaliyet	1.1.2	Talep olan yerleşim yerlerinde 1.Kademe okuma yazma kursları açmak ve kurs sonunda okur- yazarlık belgesi vermek.		Kurum İdaresi	300	300	500	700	1800TL
Faaliyet	1.1.3	Okur-Yazar olduğunu beyan eden kişilere 1.Kademe OkumaYazma Seviye Tespit Sınavı yaparak belge vermek.		Kurum İdaresi	300	300	500	700	1800TL

<b>STRATEJİK AMAÇ 2</b>	TOPLUMUN TALEP ETTİĞİ, YAŞAM KALİTESİNİ YÜKSELTEN VE HAYAT BOYU ÖĞRENMESİNİ SAĞLAYARAK KİŞİSEL GELİŞİMLERİNE KATKI SAĞLAYAN SOSYAL VE KÜLTÜREL KURSLAR DÜZENLEMEK								
<b>Stratejik Hedef 2.1</b>	Toplumun talep ettiği Sosyal, Kültürel ve Kişisel Gelişim Kurslarına katılan kursiyer sayısını her yıl %5 artırmak.								
Performans Göstergesi	Veri Türü	Önceki Yıllar			İlk Yıl	Sonraki Yıl Hedefleri			SP Dönemi sonu Hedefi
		2012	2013	2014	2015	2016	2017	2018	
Sosyal ve kültürel alanlarda açılan kurslara katılan kursiyer sayısı	Çıktı	2335	1948	4700	4000	4200	4410	4630	13240
<b>FAALİYET /PROJELER MALİYET TABLOSU</b>									
<b>Faaliyet veya Projeler</b>				<b>Sorumlu Ekip</b>	<b>2015</b>	<b>2016</b>	<b>2017</b>	<b>2018</b>	<b>SP sonu TOPLAM</b>
<b>Faaliyet</b>	2.1.1	Kurumumuzda açılacak sosyal ve kültürel kursların halka tanıtımının ve duyurusunun yapılması		Tüm Çalışanlar	-	-	-	-	0
<b>Faaliyet</b>	2.1.2	Talep eden kişilerin kaydedilerek kursların açılması, belgelerin verilmesi ve memnuniyet anketinin yapılması		Kurum İdaresi	2000	3000	4000	5000	14000

<b>STRATEJİK AMAÇ 2</b>	TOPLUMUN TALEP ETTİĞİ, YAŞAM KALİTESİNİ YÜKSELTEN VE HAYAT BOYU ÖĞRENMESİNİ SAĞLAYARAK KİŞİSEL GELİŞİMLERİNE KATKI SAĞLAYAN SOSYAL VE KÜLTÜREL KURSLAR DÜZENLEMEK
-------------------------	---

<b>Stratejik Hedef 2.2</b>	Bilişim okur-yazar sayısını artırmaya yönelik bilişim teknolojileri kursları açmak ve kursiyer sayısını her yıl %1 arttırmak								
Performans Göstergesi	Veri Türü	Önceki Yıllar			İlk Yıl	Sonraki Yıl Hedefleri			SP Dönemi sonu Hedefi
		2012	2013	2014	2015	2016	2017	2018	
Açılan Bilişim Teknolojileri kurslarına katılan Kursiyer sayısı	Çıktı	-	-	50	50	55	60	65	230

#### FAALİYET /PROJELER MALİYET TABLOSU

Faaliyet veya Projeler			Sorumlu Ekip	2015	2016	2017	2018	SP sonu TOPLAM
<b>Faaliyet</b>	2.2.1	Kurumumuzda açılacak bilişim teknolojileri kurslarını halka tanıtmak ve duyurusunu yapmak	Tüm Çalışanlar	-	-	-	-	-
<b>Faaliyet</b>	2.2.2	Talep eden kişilerin kaydedilerek kursların açılması ve belgelerin verilmesi	Kurum İdaresi	100	125	150	200	575

<b>STRATEJİK AMAÇ 3</b>	AÇIKÖĞRETİM ORTAOKULU VE AÇIK ÖĞRETİM LİSESİ İLE İLGİLİ İŞ VE İŞLEMELERİ ETKİN VE VERİMLİ BİR ŞEKİLDE YÜRÜTMEK								
<b>Stratejik Hedef 3.1</b>	Açık Öğretim Ortaokulu ve Açık Öğretim Lisesini tanıtarak, yeni kayıt ve kayıt yenileme işlemlerini etkin ve verimli bir şekilde yürütmek.								
Performans Göstergesi	Veri Türü	Önceki Yıllar			İlk Yıl	Sonraki Yıl Hedefleri			SP Dönemi sonu Hedefi
		2012	2013	2014	2015	2016	2017	2018	
Rehberlik Çalışması Yapılan Açık Öğretim Ortaokulu Öğrenci Sayısı (Yeni Kayıt + Kayıt Yenileyen)	Girdi	230	320	315	400	450	500	550	1900
<b>FAALİYET /PROJELER MALİYET TABLOSU</b>									
Faaliyet veya Projeler				Sorumlu Ekip	2015	2016	2017	2018	SP sonu TOPLAM



<b>Faaliyet</b>	3.1.1	Açık Öğretim Ortaokulu ve Açık Öğretim Lisesi faaliyetlerinin halka duyurmak	Kurum İdaresi					<b>0</b>
<b>Faaliyet</b>	3.1.2	Kayıt Olmak isteyen öğrencilerin yeni kayıt ve kayıt yenileme işlemlerini yapmak.	Kurum İdaresi	<b>1000</b>	<b>1500</b>	<b>2000</b>	<b>2500</b>	<b>7000</b>

<b>STRATEJİK AMAÇ 3</b>	AÇIKÖĞRETİM ORTAOKULU VE AÇIK ÖĞRETİM LİSESİ İLE İLGİLİ İŞ VE İŞLEMELERİ ETKİN VE VERİMLİ BİR ŞEKİLDE YÜRÜTMEK								
<b>Stratejik Hedef 3.2</b>	Açık Öğretim Ortaokulu ve Açık Öğretim Lisesine kayıt yenileyen ve yeni kayıt olan öğrencilere rehberlik çalışması yapmak.								
Performans Göstergesi	Veri Türü	Önceki Yıllar			İlk Yıl	Sonraki Yıl Hedefleri			SP Dönemi sonu Hedefi
		2012	2013	2014	2015	2016	2017	2018	
Rehberlik Çalışması Yapılan Açık Öğretim Ortaokulu Öğrenci Sayısı (Yeni Kayıt + Kayıt Yenileyen)	Girdi	230	320	315	400	450	500	550	1900
Rehberlik Çalışması Yapılan Açık Öğretim Lisesi Öğrenci Sayısı (Yeni Kayıt + Kayıt Yenileyen)		198	238	216	300	400	450	500	1650
<b>FAALİYET /PROJELER MALİYET TABLOSU</b>									
<b>Faaliyet veya Projeler</b>				<b>Sorumlu Ekip</b>	<b>2015</b>	<b>2016</b>	<b>2017</b>	<b>2018</b>	<b>SP sonu TOPLAM</b>
<b>Faaliyet</b>	3.2.1	Açık Öğretim Ortaokulu ve Açık Öğretim Lisesi öğrencilerine ders seçimi, kitap temini, sınav işlemleri vb. gibi öğrencilik işlemleri konusunda yardımcı olmak		Kurum İdaresi	-	-	-	-	-

<b>Faaliyet</b>	3.2.2	Açık Öğretim Ortaokulu ve Açık Öğretim Lisesi öğrencilerine bir üst eğitime yönlendirme çalışmaları yapmak	Kurum İdaresi	-	-	-	-	-
-----------------	-------	--	---------------	---	---	---	---	---

<b>STRATEJİK AMAÇ 3</b>		AÇIKÖĞRETİM ORTAOKULU VE AÇIK ÖĞRETİM LİSESİ İLE İLGİLİ İŞ VE İŞLEMELERİ ETKİN VE VERİMLİ BİR ŞEKİLDE YÜRÜTMEK							
<b>Stratejik Hedef 3.3</b>		İsteyen Açık Öğretim Lisesi ve Açık Öğretim Ortaokulu öğrencilerine destekleyici kurslar açmak							
Performans Göstergesi	Veri Türü	Önceki Yıllar			İlk Yıl	Sonraki Yıl Hedefleri			SP Dönemi sonu Hedefi
		2012	2013	2014	2015	2016	2017	2018	
İsteyen Açık Öğretim Lisesi ve Açık Öğretim Ortaokulu öğrencilerine destekleyici kurs sayısı	Girdi	-	1	2	2	3	3	3	11
<b>FAALİYET /PROJELER MALİYET TABLOSU</b>									
<b>Faaliyet veya Projeler</b>				<b>Sorumlu Ekip</b>	<b>2015</b>	<b>2016</b>	<b>2017</b>	<b>2018</b>	<b>SP sonu TOPLAM</b>
<b>Faaliyet</b>	3.3.1	İsteyen Açık Öğretim Lisesi ve Açık Öğretim Ortaokulu öğrencilerine destekleyici kurslar açmak	Kurum İdaresi	-	-	-	-	-	

## TEMA 2 MESLEKİ GELİŞİM

<b>STRATEJİK AMAÇ 4</b>		DEĞİŞEN VE GELİŞEN EKONOMİYE DUYARLI, İŞ GÜCÜ PİYASASININ VE TOPLUMUN TALEP ETTİĞİ, İSTİHDAMA YÖNELİK, GELİR GETİRİCİ MESLEKİ VE TEKNİK KURSLAR AÇMAK							
<b>Stratejik Hedef 4.1</b>		İş gücü piyasası ve toplum tarafından talep edilen, istihdama yönelik, gelir getirici mesleki ve teknik kursları açmak ve Kursiyer sayısını her yıl %1 artırmak							
Performans Göstergesi	Veri Türü	Önceki Yıllar			İlk Yıl	Sonraki Yıl Hedefleri			SP Dönemi sonu Hedefi
		2012	2013	2014	2015	2016	2017	2018	
Açılan Mesleki ve Teknik kurslarına katılan kursiyer sayısı	<b>ÇIKTI</b>	790	830	800	1000	1200	1300	1400	
<b>FAALİYET /PROJELER MALİYET TABLOSU</b>									
<b>Faaliyet veya Projeler</b>				<b>Sorumlu Ekip</b>	<b>2015</b>	<b>2016</b>	<b>2017</b>	<b>2018</b>	<b>SP sonu TOPLAM</b>
<b>Faaliyet</b>	4.1.1	Merkezimizde açılacak mesleki ve teknik kursların halka tanıtımının ve duyurusunun yapılması.		Kurum İdaresi	-	-	-	-	-
<b>Faaliyet</b>	4.1.2	Mesleki ve teknik kursların açılması, belgelerinin verilmesi ve memnuniyet anketinin yapılması		Kurum İdaresi	7000	7100	7200	7300	28600

<b>STRATEJİK AMAÇ 4</b>		DEĞİŞEN VE GELİŞEN EKONOMİYE DUYARLI, İŞ GÜCÜ PİYASASININ VE TOPLUMUN TALEP ETTİĞİ, İSTİHDAMA YÖNELİK, GELİR GETİRİCİ MESLEKİ VE TEKNİK KURSLAR AÇMAK							
<b>Stratejik Hedef 4.2</b>		Mesleki kurslarda kullanılan araç-gerecin modernizasyonu, yenilenmesini, bakım ve onarımını sağlamak							
Performans Göstergesi	Veri Türü	Önceki Yıllar			İlk Yıl	Sonraki Yıl Hedefleri			SP Dönemi sonu Hedefi
		2012	2013	2014	2015	2016	2017	2018	
Mesleki kurslarda kullanılan araç-gerecin modernizasyonu, yenilenmesini, bakım ve onarımını sağlamak (ARAÇ GEREÇ SAYISI)	ÇIKTI	60	65	70	100	120	120	120	460
<b>FAALİYET /PROJELER MALİYET TABLOSU</b>									
<b>Faaliyet veya Projeler</b>				<b>Sorumlu Ekip</b>	<b>2015</b>	<b>2016</b>	<b>2017</b>	<b>2018</b>	<b>SP sonu TOPLAM</b>
<b>Faaliyet</b>	4.2.1	Mesleki kurslarda kullanılan araç-gerecin modernizasyonu, yenilenmesini, bakım ve onarımını sağlamak	Kurum İdaresi	<b>6000</b>	<b>7000</b>	<b>9000</b>	<b>11000</b>	<b>33000T</b>	<b>L</b>

<b>STRATEJİK AMAÇ 5</b>	KURUMUMUZDAKİ İNSAN KAYNAKLARININ VERİMLİ VE ETKİN ÇALIŞMASINI SAĞLAMAK								
<b>Stratejik Hedef 5.1</b>	Kurslarda görev alan öğretmen, kadrosuz usta öğretici ve diğer öğreticilerin görevlendirme işlemlerini etkin bir şekilde yürütmek.								
Performans Göstergesi	Veri Türü	Önceki Yıllar			İlk Yıl	Sonraki Yıl Hedefleri			SP Dönemi sonu Hedefi
		2012	2013	2014	2015	2016	2017	2018	
Diğer Eğitim Kurumlarından görevlendirilen öğretmen sayısı	<b>GİRDİ</b>	3	5	5	7	7	7	7	28
Görevlendirilen Kadrosuz Usta Öğretici Sayısı	<b>GİRDİ</b>	20	25	30	30	30	30	30	120
Diğer Kamu Kurumlarında ve kendi adına işletmesi olan Usta ve Uzman Öğreticilerden görevlendirilenlerin sayısı	<b>GİRDİ</b>	-	-	-	-	-	-	-	-

#### FAALİYET /PROJELER MALİYET TABLOSU

Faaliyet veya Projeler			Sorumlu Ekip	2015	2016	2017	2018	SP sonu TOPLAM
<b>Faaliyet</b>	5.1.1	Diğer Eğitim Kurumlarında çalışan öğretmenlerin açılacak kurslarda öğreticilik yapmaları için gerekli işlemlerin yapılması	Kurum İdaresi	30	40	50	60	180
<b>Faaliyet</b>	5.1.2	Diğer Kamu Kurumlarında ve kendi adına işletmesi olan Usta ve Uzman Öğreticilerin açılacak kurslarda öğreticilik yapmaları için gerekli işlemlerin yapılması	Kurum İdaresi	30	40	50	60	180
<b>Faaliyet</b>	5.1.3	Öğretmeni ya da öğreticisi bulunamayan kurslar için Kadrosuz Usta Öğreticilerin temini ve sözleşmelerin yapılması	Kurum İdaresi	40	50	60	70	220

<b>STRATEJİK AMAÇ 5</b>	KURUMUMUZDAKİ İNSAN KAYNAKLARININ VERİMLİ VE ETKİN ÇALIŞMASINI SAĞLAMAK								
<b>Stratejik Hedef 5.2</b>	Kurumumuzda açılan kurslarda öğreticilik yapan öğretmen, kadrosuz usta öğretici ve diğer öğreticilerin özlük işlemlerini etkin bir şekilde yürütmek.								
Performans Göstergesi	Veri Türü	Önceki Yıllar			İlk Yıl	Sonraki Yıl Hedefleri			SP Dönemi sonu Hedefi
		2012	2013	2014	2015	2016	2017	2018	
Diğer Eğitim Kurumlarından görevlendirilen öğretmen sayısı	<b>GİRDİ</b>	3	5	5	7	7	7	7	28
Ücret ve sigorta işlemleri yapılan Kadrosuz Usta Öğretici Sayısı	<b>GİRDİ</b>	20	25	30	30	30	30	30	120
Diğer Kamu Kurumlarında ve kendi adına işletmesi olan Usta ve Uzman Öğreticilerden görevlendirilenlerin sayısı	<b>GİRDİ</b>	-	-	-	-	-	-	-	-
<b>FAALİYET /PROJELER MALİYET TABLOSU</b>									
<b>Faaliyet veya Projeler</b>				<b>Sorumlu Ekip</b>	<b>2015</b>	<b>2016</b>	<b>2017</b>	<b>2018</b>	<b>SP sonu TOPLAM</b>
<b>Faaliyet</b>	5.2.1	Kurslarda görev yapan tüm öğretmenlerin özlük işlemlerini yapmak		Kurum İdaresi	<b>200</b>	<b>300</b>	<b>400</b>	<b>500</b>	<b>1400</b>

<b>STRATEJİK AMAÇ 5</b>	KURUMUMUZDAKİ İNSAN KAYNAKLARININ VERİMLİ VE ETKİN ÇALIŞMASINI SAĞLAMAK								
-------------------------	---	--	--	--	--	--	--	--	--

<b>Stratejik Hedef 5.3</b>		Okullarımızda bulunan öğretmenlerimize destek kurslarının yanında talep etmeleri halinde branşının açabileceği kursları açması sağlanacaktır.								
Performans Göstergesi	Veri Türü	Önceki Yıllar			İlk Yıl	Sonraki Yıl Hedefleri			SP Dönemi sonu Hedefi	
		2012	2013	2014	2015	2016	2017	2018		
Diğer Eğitim Kurumlarından kursa katılan öğretmen sayısı	GİRDİ	12	12	14	60	60	60	60	240	
<b>FAALİYET /PROJELER MALİYET TABLOSU</b>										
<b>Faaliyet veya Projeler</b>				<b>Sorumlu Ekip</b>	<b>2015</b>	<b>2016</b>	<b>2017</b>	<b>2018</b>	<b>SP sonu TOPLAM</b>	
<b>Faaliyet</b>	5.3.1	Okullarda bulunan öğretmenlere branşlarına uygun sosyal ve kültürel kurslar açarak insan kaynakları kullanımını verimli ve etkin kullanmak		Kurum İdaresi	-	-	-	-	-	

#### TEMA 4 ÖRGÜN EĞİTİME DESTEK

<b>STRATEJİK AMAÇ 6</b>		DESTEKLEYİCİ KURSLAR İLE ÖRGÜN EĞİTİM İÇİNDE BULUNAN ORTAOKUL VE, ORTAÖĞRETİM ÖĞRENCİLERİNİN DERS BAŞARISINI ARTTIRMAK VE SINAVLARA HAZIRLANMALARINI SAĞLAMAK								
<b>Stratejik Hedef 6.1</b>		Öğrencilerin ihtiyaç duyduğu derslerde okula destek ve sınavlara hazırlayıcı destek eğitimi kursları açmak								
Performans Göstergesi	Veri Türü	Önceki Yıllar			İlk Yıl	Sonraki Yıl Hedefleri			SP Dönemi sonu Hedefi	
		2012	2013	2014	2015	2016	2017	2018		
Kurumda açılan destekleyici kurs sayısı	GİRDİ	-	-	3	4	10	12	14	50	
<b>FAALİYET /PROJELER MALİYET TABLOSU</b>										

Faaliyet veya Projeler			Sorumlu Ekip	2015	2016	2017	2018	SP sonu TOPLAM
Faaliyet	6.1.1	Okula destek ve sınavlara hazırlayıcı destek eğitimi kursları açmak.	Kurum İdaresi	20	30	40	50	140TL

<b>STRATEJİK AMAÇ 6</b>	DESTEKLEYİCİ KURSLAR İLE ÖRGÜN EĞİTİM İÇİNDE BULUNAN ORTAOKUL VE, ORTAÖĞRETİM ÖĞRENCİLERİNİN DERS BAŞARISINI ARTTIRMAK VE SINAVLARA HAZIRLANMALARINI SAĞLAMAK								
<b>Stratejik Hedef 6.2</b>	Açılacak destekleyici kurslar için branş öğretmenlerinin temini yapmak.								
Performans Göstergesi	Veri Türü	Önceki Yıllar			İlk Yıl	Sonraki Yıl Hedefleri			SP Dönemi sonu Hedefi
		2012	2013	2014	2015	2016	2017	2018	
Okullarda açılan destekleyici kurslarda görev alan öğretmen sayısı	GİRDİ	-	-	4	3	20	20	20	63

#### FAALİYET /PROJELER MALİYET TABLOSU

Faaliyet veya Projeler			Sorumlu Ekip	2015	2016	2017	2018	SP sonu TOPLAM
Faaliyet	6.2.1	Personel gideri	Kurum İdaresi	-	-	-	-	0



<b>STRATEJİK AMAÇ 6</b>	DESTEKLEYİCİ KURLAR İLE ÖRGÜN EĞİTİM İÇİNDE BULUNAN ORTAOKUL VE, ORTAÖĞRETİM ÖĞRENCİLERİNİN DERS BAŞARISINI ARTTIRMAK VE SINAVLARA HAZIRLANMALARINI SAĞLAMAK								
<b>Stratejik Hedef 6.3</b>	Kurumumuzun mali imkanlarının el verdiği ölçüde öğrencilere derslerde kullanılacak kağıt, toner gibi malzeme yardımında bulunmak.								
Performans Göstergesi	Veri Türü	Önceki Yıllar			İlk Yıl	Sonraki Yıl Hedefleri			SP Dönemi sonu Hedefi
		2012	2013	2014	2015	2016	2017	2018	
Kurumda açılan destekleyici kurs sayısı	GİRDİ	-	-	3	4	10	12	14	40
<b>FAALİYET /PROJELER MALİYET TABLOSU</b>									
<b>Faaliyet veya Projeler</b>				<b>Sorumlu Ekip</b>	<b>2015</b>	<b>2016</b>	<b>2017</b>	<b>2018</b>	<b>SP sonu TOPLAM</b>
<b>Faaliyet</b>	6.3.1	Malzeme yardımı gideri		Kurum İdaresi	<b>2400</b>	<b>3000</b>	<b>3500</b>	<b>4000</b>	<b>11900</b>

## Tema 5 OKULLAR HAYAT OLSUN

<b>STRATEJİK AMAÇ 7</b>	“OKULLAR HAYAT OLSUN” PROJESİ İLE ÖĞRENCİ VE VELİLERİMİZİ İLÇEMİZDE BULUNAN OKULLARDA BİLGİLENDİRİCİ, EĞİTİCİ VE EĞLENDİRİCİ ETKİNLİKLER YAPARAK OKULLARIMIZI YAŞAM ALANLARINA DÖNÜŞTÜRMEK								
<b>Stratejik Hedef 7.1</b>	Okul zamanları dışında ilçemizde bulunan okullarda velilerimize yönelik Okullar Hayat Olsun Projesi kapsamında kurslar açmak.								
Performans Göstergesi	Veri Türü	Önceki Yıllar			İlk Yıl	Sonraki Yıl Hedefleri			SP Dönemi sonu Hedefi
		2012	2013	2014	2015	2016	2017	2018	

“OKULLAR HAYAT OLSUN” PROJESİ İLE AÇILAN KURS SAYISI	<b>GİRDİ</b>	<b>5</b>	<b>14</b>	<b>16</b>	<b>11</b>	<b>20</b>	<b>22</b>	<b>23</b>	<b>76</b>
<b>FAALİYET /PROJELER MALİYET TABLOSU</b>									
<b>Faaliyet veya Projeler</b>				<b>Sorumlu Ekip</b>	<b>2015</b>	<b>2016</b>	<b>2017</b>	<b>2018</b>	<b>SP sonu TOPLAM</b>
<b>Faaliyet</b>	7.1.1	Personel gideri		Kurum İdaresi	-	-	-	-	<b>0</b>

<b>STRATEJİK AMAÇ 7</b>	“OKULLAR HAYAT OLSUN” PROJESİ İLE ÖĞRENCİ VE VELİLERİMİZİ İLÇEMİZDE BULUNAN OKULLARDA BİLGİLENDİRİCİ, EĞİTİCİ VE EĞLENDİRİCİ ETKİNLİKLER YAPARAK OKULLARIMIZI YAŞAM ALANLARINA DÖNÜŞTÜRMEK								
<b>Stratejik Hedef 7.2</b>	Özellikle yaz tatilinde öğrencilerimize yönelik kültürel, sportif faaliyetler düzenlemek.								
Performans Göstergesi	<b>Veri Türü</b>	<b>Önceki Yıllar</b>			<b>İlk Yıl</b>	<b>Sonraki Yıl Hedefleri</b>			<b>SP Dönemi sonu Hedefi</b>
		<b>2012</b>	<b>2013</b>	<b>2014</b>	<b>2015</b>	<b>2016</b>	<b>2017</b>	<b>2018</b>	
“OKULLAR HAYAT OLSUN” PROJESİ İLE AÇILAN KURS SAYISI	<b>GİRDİ</b>	<b>0</b>	<b>0</b>	<b>1</b>	<b>1</b>	<b>2</b>	<b>2</b>	<b>3</b>	<b>8</b>
<b>FAALİYET /PROJELER MALİYET TABLOSU</b>									
<b>Faaliyet veya Projeler</b>				<b>Sorumlu Ekip</b>	<b>2015</b>	<b>2016</b>	<b>2017</b>	<b>2018</b>	<b>SP sonu TOPLAM</b>
<b>Faaliyet</b>	7.2.1	Personel gideri		Kurum İdaresi	-	-	-	-	<b>0</b>

<b>STRATEJİK AMAÇ 7</b>	“OKULLAR HAYAT OLSUN” PROJESİ İLE ÖĞRENCİ VE VELİLERİMİZİ İLÇEMİZDE BULUNAN OKULLARDA BİLGİLENDİRİCİ, EĞİTİCİ VE EĞLENDİRİCİ ETKİNLİKLER YAPARAK OKULLARIMIZI YAŞAM ALANLARINA DÖNÜŞTÜRMEK								
<b>Stratejik Hedef 7.3</b>	Özellikle yaz tatilinde öğrencilerimize yönelik kültürel, sportif faaliyetler düzenlemek.								
Performans Göstergesi	Veri Türü	Önceki Yıllar			İlk Yıl	Sonraki Yıl Hedefleri			SP Dönemi sonu Hedefi
		2012	2013	2014	2015	2016	2017	2018	
“OKULLAR HAYAT OLSUN” PROJESİ İLE AÇILAN KURS SAYISI	<b>GİRDİ</b>	0	0	1	1	2	2	3	8
<b>FAALİYET /PROJELER MALİYET TABLOSU</b>									
<b>Faaliyet veya Projeler</b>				<b>Sorumlu Ekip</b>	<b>2015</b>	<b>2016</b>	<b>2017</b>	<b>2018</b>	<b>SP sonu TOPLAM</b>
<b>Faaliyet</b>	7.3.1	Personel gideri		Kurum İdaresi	-	-	-	-	<b>0</b>

# DÖRDÜNCÜ BÖLÜM

## MALİYETLENDİRME

## 4.MALİYETLENDİRME

### 4.1. STRATEJİLER

STRATEJİK HEDEFLER	STRATEJİLER
Stratejik Hedef 1.1	Sapanca merkez ve mahallelerinde alan taramalarına ağırlık verilecek, okuma-yazma bilmeyen vatandaşları okuma-yazma kurslarına katılma konusunda ikna çalışmaları yapılmaya devam edilecektir.
Stratejik Hedef 2.1	Toplumun kişisel gelişimlerine katkı sağlayan sosyal ve kültürel kursların tanıtımına, devam edilecek, gerekli görülen yerlerde kursların planlanarak açılması, kurs türü ve kursiyer sayısını artırıcı çalışmalara devam edilecektir
Stratejik Hedef 2.2	Çağımızda hayatımızın her alanında yer alan bilgisayarların verimli ve bilinçli bir şekilde kullanılması ve toplumdaki bilişim-okur yazarlığını artırmak için bilişim teknolojileri ile ilgili kursların tanıtımı yapılacak, talep edilen yerlerde bilişim kursları açılacak, kurs türü ve kursiyer sayısının artırılmasına devam edilecek.
Stratejik Hedef 3.1	Örgün eğitim dışına çıkmış bireylere eğitimlerini devam etmelerini ve eğitimlerini tamamlamaları için Açık Öğretim Ortaokulu ve Açık Öğretim Lisesini tanıtıcı faaliyetlere devam edilecektir.
Stratejik Hedef 3.2:	Açık Öğretim Ortaokulu ve Açık Öğretim Lisesine kayıtlı olan öğrencilere kayıt yenileme, ders seçimi, öğrenci işleri, bir üst öğrenime devam etmeleri, sınav hizmetleri vb. konularda rehberlik çalışmalarına devam edilecektir.
Stratejik Hedef 3.3:	İlçemizde Açık Öğretim Ortaokulu ve Açık Öğretim Lisesine devam eden vatandaşlarımıza yeterli kursiyer sayısı ve yeterli katılım elde edilirse bu vatandaşlarımıza destek kursları açılacaktır.
Stratejik Hedef 4.1:	İş gücü piyasası ve toplum tarafından talep edilen, istihdama yönelik, gelir getirici mesleki ve teknik kursların planlanması ve açılması yoluna gidilecektir.
Stratejik Hedef 4.2:	Kurumumuzda bulunan özellikle dikiş nakış kurslarında kullanılan makineler tamir ettirilecek tamir edilemez durumda olanlar yenilenecektir.
Stratejik Hedef 5.1:	Kurslarda görev alan öğretmen ve kadrosuz usta öğreticilerin yasa ve yönetmeliklere göre görevlendirilmesine devam edilecektir.
Stratejik Hedef 5.2	Öğretmen ve kadrosuz usta öğreticilerin özlük işlemleri yasa ve yönetmeliklere göre etkin bir şekilde yürütülmeye devam edilecektir.

Stratejik Hedef 5.3:	Okullarımızda bulunan öğretmenlerimize destek kurslarının yanında talep etmeleri halinde branşının açabileceği kursları açması sağlanacaktır.
Stratejik Hedef 6.1	öğrencilerin ihtiyaç duyduğu derslerde okula destek ve sınavlara hazırlayıcı destek eğitimi kurslarının açılması sağlanacaktır
Stratejik Hedef 6.2	Açılacak destekleyici kurslar için branş öğretmenlerinin bulunmasına çalışılacaktır.
Stratejik Hedef 6.3	Kurumumuzun mali imkanlarının el verdiği ölçüde öğrencilere derslerde kullanılacak kağıt, toner gibi malzeme yardımıyla bulunacaktır.
Stratejik Hedef 7.1:	Kursiyer sayısı yeterli olursa okul zamanları dışında ilçemizde bulunan okullarda velilerimize yönelik Okullar Hayat Olsun Projesi kapsamında kurslar açılacaktır
Stratejik Hedef 7.2	Kurs öğretmeni temin edilirse özellikle yaz tatilinde öğrencilerimize yönelik kültürel, sportif faaliyetler düzenlenecektir.

## 4.2 MALİYETLENDİRME

STRATEJİK PLAN MALİYET TABLOSU					
TEMA	STRATEJİK AMAÇLAR, HEDEFLER				MALİYETİ
HALKIN YAŞAM KALİTESİ VE HAYAT BOYU ÖĞRENME	STRATEJİK AMAÇ 1				3600TL
	STRATEJİK HEDEF 1.1.	1.1.1	-	3600	
		1.1.2	1800		
		1.1.3	1800		
	STRATEJİK AMAÇ -2				14575TL
	STRATEJİK HEDEF 2.1	2.1.1	-	14000	
	STRATEJİK HEDEF 2.2	2.1.2	14000		
	STRATEJİK HEDEF 2.2	2.2.1	-	575	
	STRATEJİK HEDEF 2.2	2.2.2	575		
	STRATEJİK AMAÇ-3				7000TL
	STRATEJİK HEDEF 3.1	3.1.1	-	7000	
		3.1.2	7000		
	STRATEJİK HEDEF 3.2	3.2.1	--	-	
3.2.2		-			
STRATEJİK HEDEF 3.3	3.3.1	-	-		
MESLEKİ GELİŞİM	STRATEJİK AMAÇ-4				61600TL
	STRATEJİK HEDEF 4.1	4.1.1	-	28600	
		4.1.2	28600		
STRATEJİK HEDEF 4.2	4.2.1	33000	33000		
KURUMSAL KAPASİTE	STRATEJİK AMAÇ-5				1400TL
	STRATEJİK HEDEF 5.1	5.1.1	-		
		5.1.2	-		
		5.1.3	-		

	STRATEJİK HEDEF 5.2	5.2.1	1400	1400	
	STRATEJİK HEDEF 5.3	5.3.1	-	-	
ÖRGÜN EĞİTİM DESTEK	STRATEJİK AMAÇ 6				12040TL
	STRATEJİK HEDEF 6.1	6.1.1	140		
	STRATEJİK HEDEF 6.2	6.2.1	-	-	
	STRATEJİK HEDEF 6.3	6.3.1	11900		
OKULLAR HAYAT OLSUN	STRATEJİK AMAÇ 7				
	Stratejik Hedef 7.1	7.1.1.	-	-	
	Stratejik Hedef 7.2	7.2.1	-	-	
TOPLAM MALİYET					100215 TL

**Tablo 10: 2015-2019 STRATEJİK PLAN MALİYET TABLOSU**





# BEŐINCI BÖLÜM

## İZLEME VE DEĞERLENDİRME



## 5. SAPANCA HALK EĞİTİMİ MERKEZİ 2015-2019 STRATEJİK PLANI

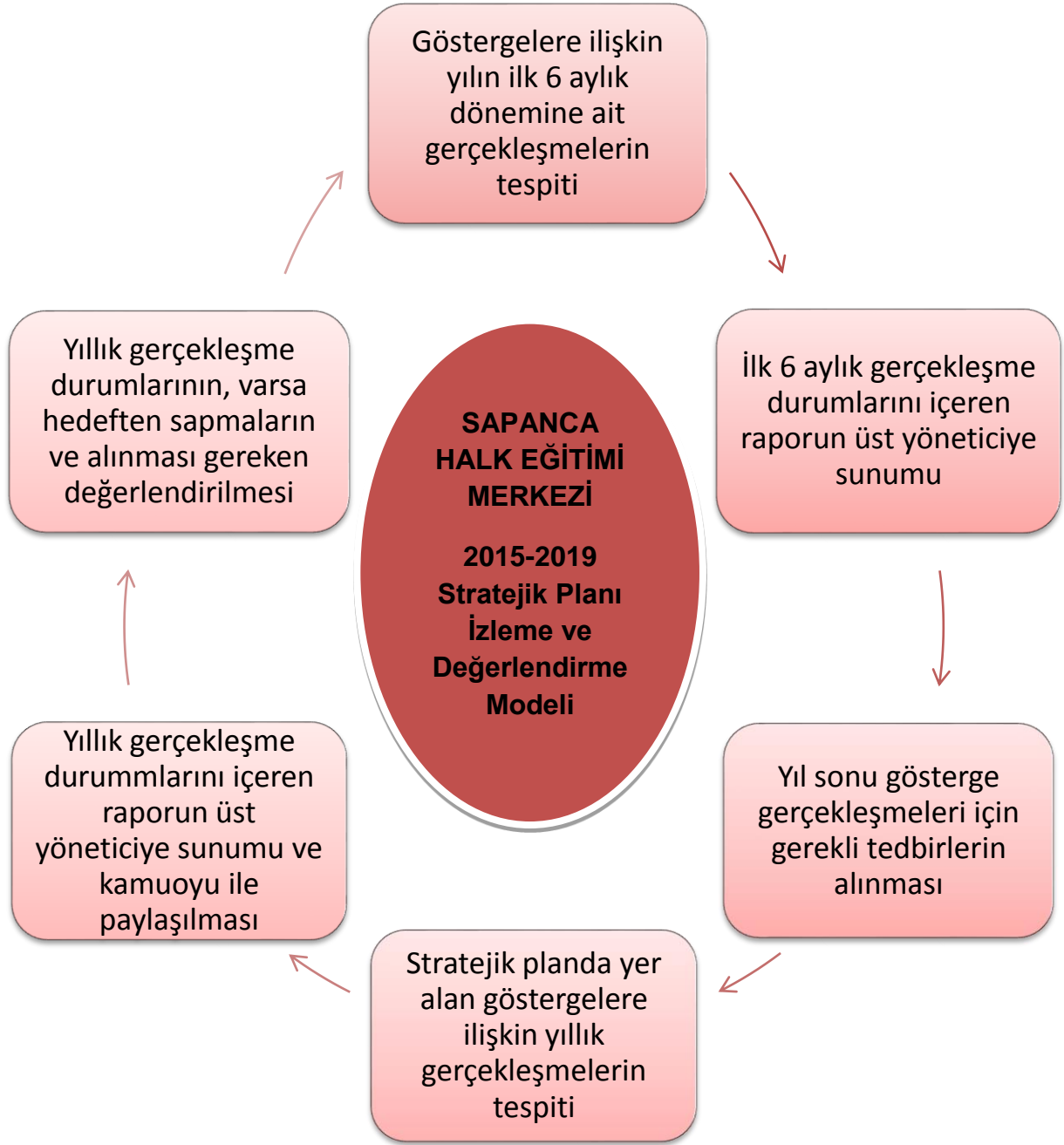
### İZLEME VE DEĞERLENDİRME MODELİ

#### 5.1. 2015-2019 Stratejik Planı İzleme Ve Değerlendirme Modeli

Sapanca Halk Eğitimi Merkezi Müdürlüğü'nün 2015-2019 yıllarını kapsayan Stratejik Planı, onaylanmasıyla birlikte uygulanmaya başlanacaktır. Uygulamasıyla birlikte izleme ve değerlendirmesi yapılmaya başlanacaktır. Stratejik planda yer alan stratejik amaç ve stratejik hedeflere ulaşabilmek için müdürlüğümüz bünyesinde bir izleme ve değerlendirme yapılacaktır. İzleme ve değerlendirme performans göstergeleri dikkate alınarak yapılacaktır. İzleme ve değerlendirme aşamasında eylem planından, faaliyet izleme ve değerlendirme raporlarından ve faaliyet sonu raporlarından faydalanılarak yapılacaktır.

<b>İzleme Değerlendirme Dönemi</b>	<b>Gerçekleştirilme Zamanı</b>	<b>İzleme Değerlendirme Dönemi Süreç Açıklaması</b>	<b>Zaman Kapsamı</b>
Birinci İzleme-Değerlendirme Dönemi	Her yılın Temmuz içerisinde	-İlk 6 ayda, okul idaresi tarafından performans göstergelerinin gerçekleşip gerçekleşmediği ile ilgili verilerin toplanması -Hazırlanan rapor üst kurula sunulması ve böylelikle gerekli tedbirler alınması ve böylelikle hedeflere ulaşılmasının sağlanması	<b>Ocak- Temmuz dönemi</b>
İkinci İzleme-Değerlendirme Dönemi	İzleyen yılın Şubat ayı sonuna kadar	-Birimlerin sorumlu olduğu göstergeler ve gerçekleşip gerçekleşmeme durumu ile ilgili verilerin okul idaresince toplanması -Hedeflerde sapmalar varsa bunlar değerlendirilip gerekli tedbirlerin alınması. Yıllık izleme ve değerlendirme raporu hazırlanarak paylaşımının sağlanması.	<b>Tüm yıl</b>

**Tablo12: İZLEME VE DEĞERLENDİRME TABLOSU**



**Şekil3: SAPANCA HALK EĞİTİMİ MERKEZİ İZLEME VE DEĞERLENDİRME MODEL**